

**TRIUMPH**

# Ersatzteil-Liste

für die luftgekühlten  
Einkolben-Zweitakt-Benzinmotoren

**TRIUMPH-GEMO**

**170/200/250**

zu gewerblichen Zwecken

Ausgabe Mai 1952

---

**TRIUMPH WERKE NÜRNBERG A.G.  
NÜRNBERG**

## Inhaltsverzeichnis

	Tafel	Textseite
Vorbemerkungen .....	—	3
Darstellung einzelner Motortypen .....	—	4. u. 5
Zylinder, Kolben .....	1	6
Motorgehäuse, Kurbeltrieb .....	1	6a
Zündanlage Noris, Zündanlage Bosch .....	2	7
Lüfter, Starter .....	2	7a
Vergaser und Luftfilter .....	3	8
Vergaser und Luftfilter .....	3	8a
Untersetzungsgetriebe, Kraftstoffbehälter und Leitung .....	4	9
Kraftstoffbehälter und Leitung, Auspuff, Werk- zeug, Spezialwerkzeug für Reparaturwerkstätten	4	9a
Technische Daten: Triumph-Gemo 170 .....	—	10
200 .....	—	11
250 .....	—	12
250 A .....	—	13
250 C .....	—	14
250 D .....	—	15
251 .....	—	16
Auftrags- und Lieferungsbedingungen .....	—	17

---

**Konstruktionsänderungen vorbehalten!**

---

## Vorbemerkungen

Im Interesse einer schnellen Erledigung Ihrer Ersatzteilbestellungen bzw. Reparaturaufträge bitten wir um besondere Beachtung folgender Punkte:

### Bestellungen:

Genauere Anschrift des Auftraggebers.  
Angabe der **Motornummer** (z. B. G 250 001).

**Vollständige** Angabe der Bestellnummer und Stückzahl, laut nachfolgender Ersatzteilliste.

Einsendung eines **Musters** mit Anhänger, wenn die Bestellnummer nicht einwandfrei festgestellt werden kann (Anhänger mit Absender und Hinweis auf die Korrespondenz).

Ersatzteil-Bestellungen und Reparatur-Aufträge bitten wir stets von der übrigen **Korrespondenz** zu trennen und an unsere Reparatur-Abteilung zu richten.  
Deutliche Schrift.

### Lieferungen und Reparaturen, Versand, Listenpreise, Kostenvoranschläge, Einsendungen:

**Lieferungen und Reparaturen** erfolgen nur **gegen bar** ohne jeden Abzug.  
**Versand** gegen Nachnahme.

**Listenpreise** sind Richtpreise und verstehen sich freibleibend ab Werk.

**Kostenvoranschläge** werden bei größeren Reparaturen auf Wunsch aufgestellt. Die Kosten für diese und für Vorprüfungen stellen wir nur in Rechnung, wenn Aufträge zurückgezogen werden.

**Einsendungen** erbitten wir an unsere Bahnadresse: **Nürnberg-Doos.**

Über alle eingesandten Teile mit Zubehör muß ein genaues Verzeichnis beigefügt und auf den betreffenden Schriftwechsel hingewiesen werden. Ohne diese Angaben übernehmen wir keine Garantie für Vollständigkeit und schnelle Erledigung.

Wir bitten, alle Reparaturen sorgfältigst unter Beachtung der von uns vorgeschriebenen Toleranzen auszuführen und nur unsere Original-Ersatzteile zu verwenden.

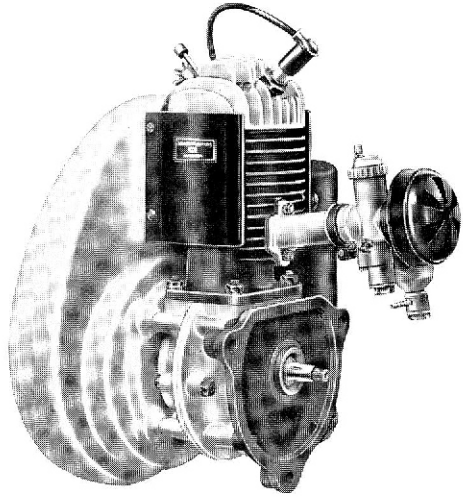
### Gewährleistungspflicht:

Für die Gewährleistungspflicht sind unsere allgemeinen Auftrags- und Lieferungsbedingungen maßgebend.

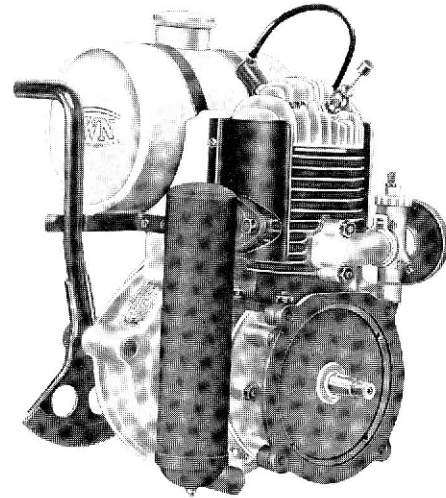
**TRIUMPH WERKE NÜRNBERG A. G. NÜRNBERG**



Motor-Typen

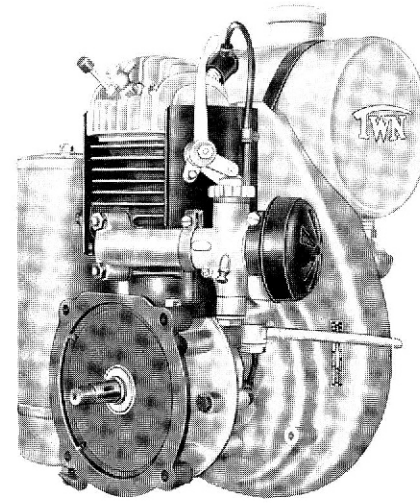


Triumph-Gemo 170

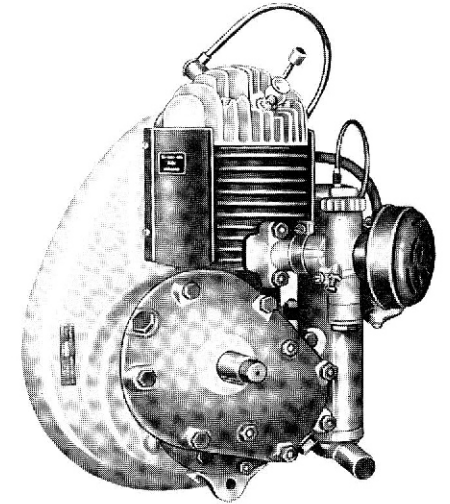


Triumph-Gemo 200 A

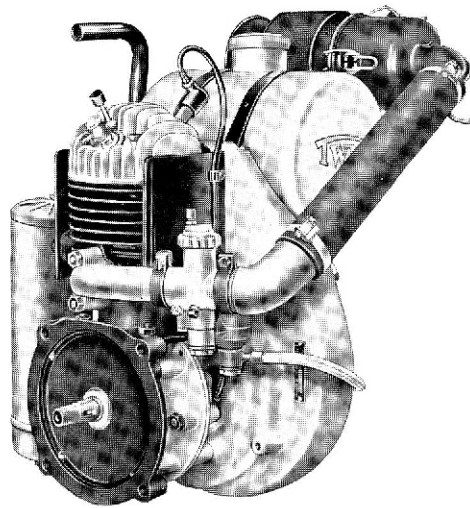
Motor-Typen



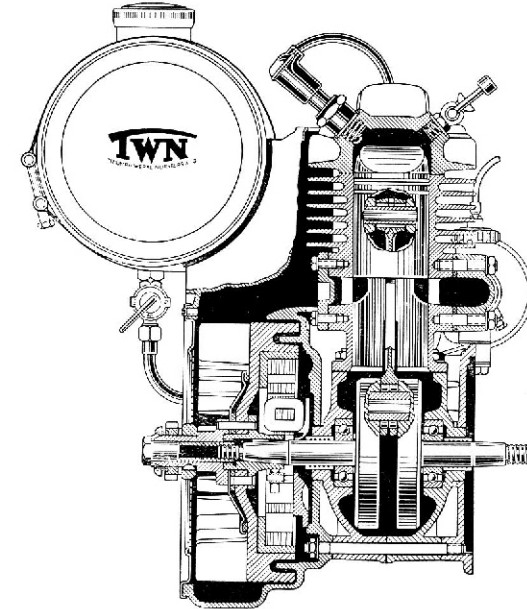
Triumph-Gemo 250 A



Triumph-Gemo 251

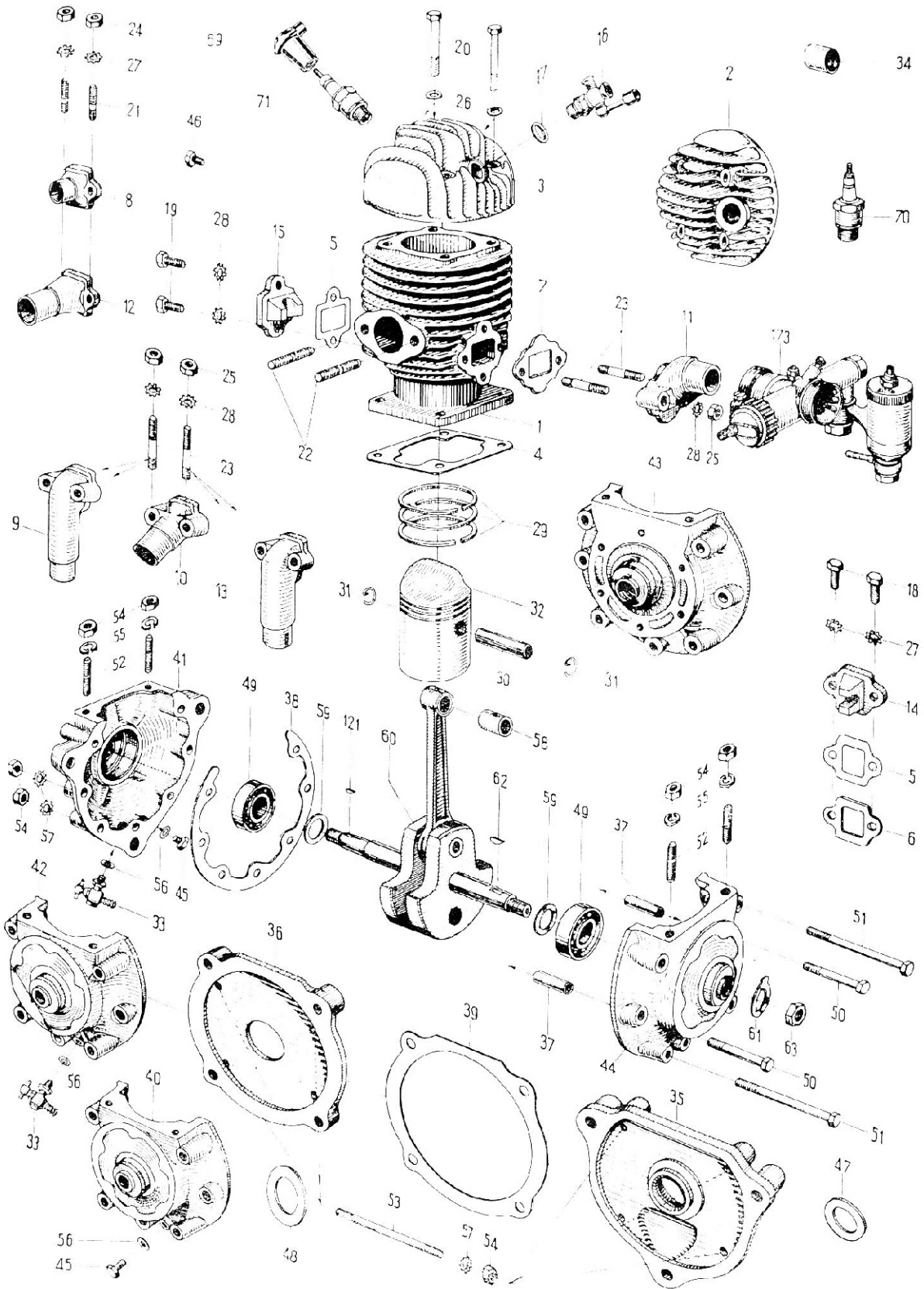


Triumph-Gemo 250 D





# Zylinder, Kolben, Motorgehäuse, Kurbeltrieb



Tafel 1

Tafel Nr.	Bild Nr.	Benennung	Bestell-Nr.	Stückzahl je Typ Triumph-Gemo						Stückpreis DM
				170	200	250	250A	250C	250D	
<b>Zylinder</b>										
1	1	Zylinder, 59 mm Bohrung	64.1201	—	1	—	—	—	—	—
1	1*	Zylinder, 55 mm Bohrung	65.1201	1	—	—	—	—	—	—
1	1*	Zylinder, 66 mm Bohrung	66.1201	—	—	1	1	1	1	1
1	2	Zylinderkopf	23.1202	1	—	—	—	—	—	—
1	3	Zylinderkopf	24.1202	—	1	—	—	—	—	—
1	3*	Zylinderkopf	25.1202	—	—	1	1	1	1	1
1	4	Dichtung zum Zylinderfuß	12.1205	1	1	1	1	1	1	1
1	5	Dichtung zum Verschlußdeckel	2.1206	1	1	1	1	1	1	1
1	6	Dichtung zum Ansaugstutzen	3.1206	1	1	—	1	1	1	1
1	7	Dichtung zum Ansaugstutzen	4.1206	—	—	1	—	—	—	—
1	8	Ansaugstutzen, bis Motor-Nr. G 172 035	12.1218	1	—	—	—	—	—	—
1	9	Ansaugstutzen	14.1218	—	1	—	—	1	1	—
1	10	Ansaugstutzen	17.1218	—	—	—	—	—	—	1
1	11	Ansaugstutzen	18.1218	—	—	1	—	—	—	—
1	12	Ansaugstutzen, ab Motor-Nr. G 172 036	20.1218	1	—	—	—	—	—	—
1	13	Ansaugstutzen	21.1218	—	—	—	1	—	—	—
1	14	Verschlußdeckel zum Saugkanal	1237	1	1	—	—	—	—	—
1	15	Verschlußdeckel zum Saugkanal	2.1237	—	—	1	—	1	1	1
1	16	Einspritzhahn	1.1254	1	—	1	1	1	1	1
1	16	Einspritzhahn, ab Motor-Nr. G 203 897	1.1254	—	1	—	—	—	—	—
1	17	Dichtring, zu Einspritzhahn	C 14x20 DIN 7603	1	—	1	1	1	1	1
1	17	Dichtring, zu Einspritzhahn, ab Motor-Nr. G 203 897	C 14x20 DIN 7603	—	1	—	—	—	—	—
1	18	Sechskantschraube, zu Verschlußdeckel	M 6x15 DIN 933	2	2	—	—	—	—	—
1	19	Sechskantschraube, zu Verschlußdeckel	M 8x15 DIN 933	—	—	2	2	2	2	2
1	20	Sechskantschraube, zu Zylinderkopf	M 8x55 DIN 931	4	4	4	4	4	4	4
1	21	Stiftschraube, zu Zylinder Ansaugstutzen	AM 6x18 DIN 939	2	—	—	—	—	—	—
1	22	Stiftschraube, zu Zylinder, Auspüßtopf	AM 8x18 DIN 939	2	2	2	2	2	2	2
1	23	Stiftschraube, zu Zylinder, Ansaugstutzen	AM 8x35 DIN 939	—	2	2	2	2	2	2
1	24	Sechskantmutter, zu AM 6x18 DIN 939	M 6 DIN 934	2	—	—	—	—	—	—
1	25	Sechskantmutter, zu AM 8x35 DIN 939	M 8 DIN 934	—	2	2	2	2	2	2
1	26	Scheibe, zu M 8x55 DIN 931	8,4 DIN 125	4	4	4	4	4	4	4
1	27	Zahnscheibe, zu $\frac{M 6x15 \text{ DIN } 933}{2}$ und $\frac{AM 6x18 \text{ DIN } 939}{2}$	FZA M 6	4	—	—	—	—	—	—
1	27	Zahnscheibe, zu M 6x15 DIN 933	FZA M 6	—	2	—	—	—	—	—
1	28	Zahnscheibe, zu AM 8x35 DIN 939	FZA M 8	—	2	—	—	—	—	—
1	28	Zahnscheibe, zu $\frac{M 8x15 \text{ DIN } 933}{2}$ und $\frac{AM 8x35 \text{ DIN } 939}{2}$	FZA M 8	—	—	4	4	4	4	4
<b>Kolben</b>										
1	29	Kolbenring, normal, 55 $\phi$	33.1303	3	—	—	—	—	—	—
1	29*	Kolbenring, I. Übergröße, 55,5 $\phi$	33.1303 a	3	—	—	—	—	—	—
1	29*	Kolbenring, II. Übergröße, 56 $\phi$	33.1303 b	3	—	—	—	—	—	—
1	29*	Kolbenring, III. Übergröße, 56,5 $\phi$	33.1303 c	3	—	—	—	—	—	—
1	29*	Kolbenring, normal, 59 $\phi$	34.1303	—	3	—	—	—	—	—
1	29*	Kolbenring, I. Übergröße, 59,5 $\phi$	34.1303 a	—	3	—	—	—	—	—
1	29*	Kolbenring, II. Übergröße, 60 $\phi$	34.1303 b	—	3	—	—	—	—	—
1	29*	Kolbenring, III. Übergröße, 60,5 $\phi$	34.1303 c	—	3	—	—	—	—	—
1	29*	Kolbenring, normal, 66 $\phi$	41.1303	—	—	3	3	3	3	3
1	29*	Kolbenring, I. Übergröße, 66,5 $\phi$	41.1303 a	—	—	3	3	3	3	3
1	29*	Kolbenring, II. Übergröße, 67 $\phi$	41.1303 b	—	—	3	3	3	3	3
1	29*	Kolbenring, III. Übergröße, 67,5 $\phi$	41.1303 c	—	—	3	3	3	3	3
1	30	Kolbenbolzen	26.1304	1	—	—	—	—	—	—
1	30*	Kolbenbolzen	27.1304	—	1	—	—	—	—	—
1	30*	Kolbenbolzen	28.1304	—	—	1	1	1	1	1
1	31	Drahtsprengring, zu Kolben	15.1305	2	2	2	2	2	2	2
1	32	Kolben nackt mit Kerbstiften, normal 55 $\phi$	64.1351	1	—	—	—	—	—	—
1	32*	Kolben nackt mit Kerbstiften, I. Übergröße, 55,5 $\phi$	64.1351 a	1	—	—	—	—	—	—
1	32*	Kolben nackt mit Kerbstiften, II. Übergröße, 56 $\phi$	64.1351 b	1	—	—	—	—	—	—
1	32*	Kolben nackt mit Kerbstiften, III. Übergröße, 56,5 $\phi$	64.1351 c	1	—	—	—	—	—	—
1	32*	Kolben nackt mit Kerbstiften, normal 59,5 $\phi$	65.1351	—	1	—	—	—	—	—
1	32*	Kolben nackt mit Kerbstiften, I. Übergröße, 59,5 $\phi$	65.1351 a	—	1	—	—	—	—	—
1	32*	Kolben nackt mit Kerbstiften, II. Übergröße, 60 $\phi$	65.1351 b	—	1	—	—	—	—	—
1	32*	Kolben nackt mit Kerbstiften, III. Übergröße, 60,5 $\phi$	65.1351 c	—	1	—	—	—	—	—
1	32*	Kolben nackt mit Kerbstiften, normal 66 $\phi$	66.1351	—	—	1	1	1	1	1
1	32*	Kolben nackt mit Kerbstiften, I. Übergröße, 66,5 $\phi$	66.1351 a	—	—	1	1	1	1	1
1	32*	Kolben nackt mit Kerbstiften, II. Übergröße, 67 $\phi$	66.1351 b	—	—	1	1	1	1	1
1	32*	Kolben nackt mit Kerbstiften, III. Übergröße, 67,5 $\phi$	66.1351 c	—	—	1	1	1	1	1

\* = ähnlich wie Bild **gleicher Nummer** ohne Stern (in dieser Spalte)  
Bei jeder Ersatzteil-Bestellung Motornummer mit vorgesetztem G angeben, z. B. G 250 001.

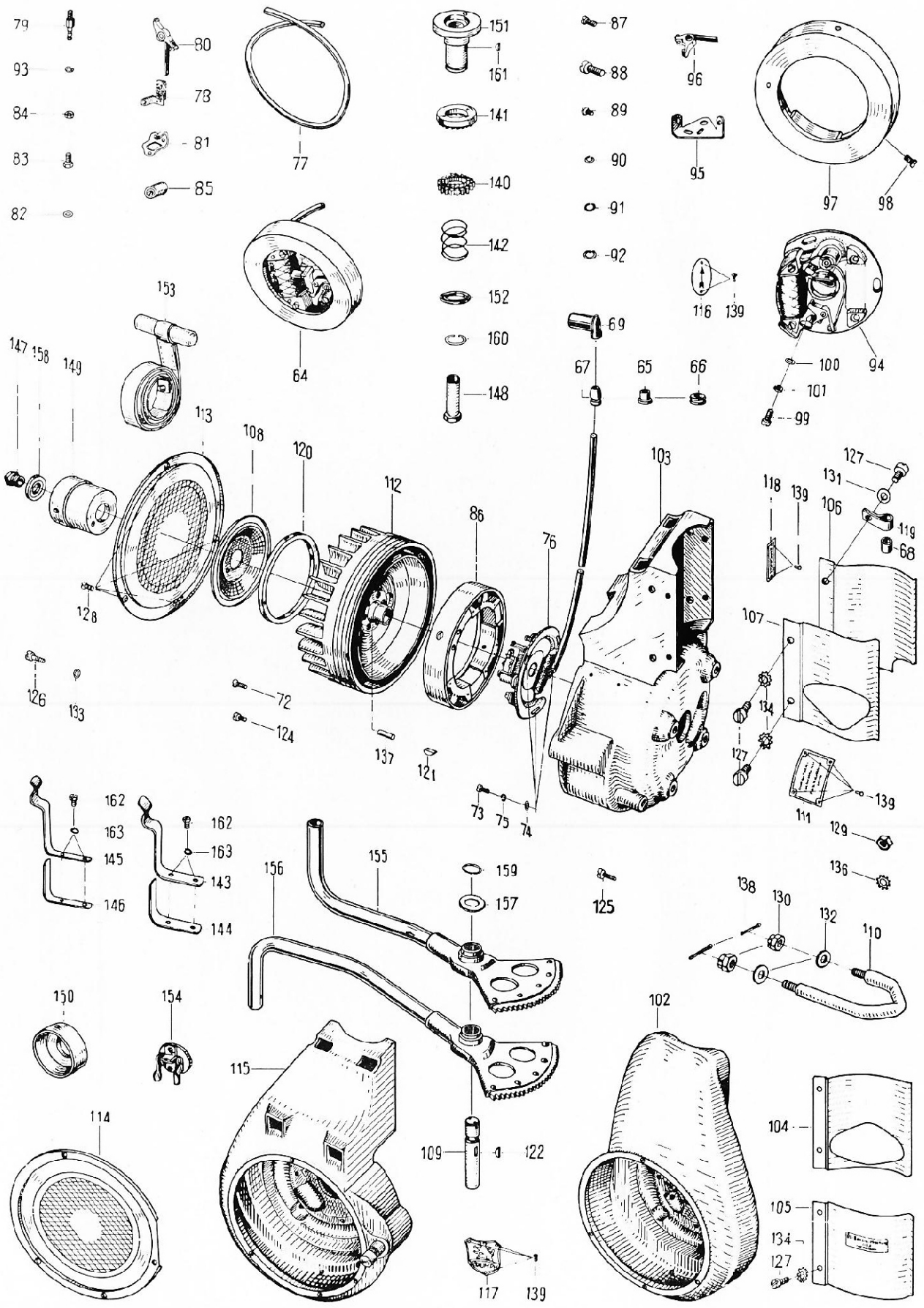
Tafel Nr.	Bild Nr.	Benennung	Bestell-Nr.	Stückzahl je Typ Triumph-Gemo						Stückpreis DM
				170	200	250	250A	250C	250D	
<b>Motorgehäuse</b>										
1	33	Ölablaßbahn, zu Kurbelgehäusehälfte	2.1254	1	1	1	1	1	1	—
1	34	Dichtungsbüchse, zu Kurbelgehäusehälfte	13.1405	2	2	2	2	2	2	2
1	35	Motorflansch (Dreipunktbefestigung)	11.1407	1	—	—	—	—	—	—
1	36	Motorflansch (Vierpunktbefestigung)	12.1407	—	1	—	—	—	—	—
1	37	Paßhülse, zu Kurbelgehäusehälfte	8.1411	2	2	2	2	2	2	2
1	38	Kurbelgehäusedichtung	25.1431	1	1	1	1	1	1	1
1	39	Motorflanschdichtung (nur auf besonderen Wunsch), ab Motor-Nr. G 204 301	28.1431	—	1	—	—	—	—	—
1	39	Motorflanschdichtung (nur auf besonderen Wunsch), ab Motor-Nr. G 252 415	28.1431	—	—	—	—	1	—	—
1	40	Kurbelgehäusehälfte, kompl. (Abtriebseite)	11.1453	1	1	—	1	1	1	—
1	41	Kurbelgehäusehälfte, kompl. (Lüfterseite)	12.1453	—	—	1	—	—	—	1
1	42	Kurbelgehäusehälfte, kompl. (Lüfterseite)	13.1453	1	1	—	1	1	1	—
1	43	Kurbelgehäusehälfte, kompl. (Abtriebseite)	7.1454	—	—	—	—	—	—	1
1	44	Kurbelgehäusehälfte, kompl. (Abtriebseite)	8.1454	—	—	1	—	—	—	—
1	45	Ölablaßschraube, zu Kurbelgehäusehälfte	0022	1	1	1	1	1	1	—
1	46	Ölablaßschraube, zu Kurbelgehäusehälfte	2.0022	—	—	—	—	—	—	2
1	47	Filzring, zu Motorflansch-Abdichtung, ab Motor-Nr. G 170 901	1.0710	1	—	—	—	—	—	—
1	48	Filzring, ab Motor-Nr. G 170 133	2.0734	—	1	—	—	—	—	—
1	48	Filzring, zu Motorflansch-Abdichtung	2.0734	—	—	—	1	1	1	—
1	49	Kugellager, zu Kurbelgehäusehälfte	6304	2	2	2	2	2	2	2
1	50	Sechskantschraube, zu Kurbelgehäusehälfen	M 8x55 DIN 931	3	3	3	3	3	3	3
1	51	Sechskantschraube, zu Lüftergehäusebefestigung	M 8x100 DIN 931	—	—	4	—	—	—	4
1	52	Stiftschraube, zu Kurbelgehäusehälfen (Zylinderbefestigung)	M 8x20 DIN 940	4	4	4	4	4	4	4
1	53	Stiftschraube, zu Motorflansch	AM 8x110 DIN 939	4	4	—	4	4	4	—
1	54	Sechskantmutter, zu $\frac{M 8x55 \text{ DIN } 931}{3}$ ; $\frac{AM 8x110 \text{ DIN } 939}{4}$ ; $\frac{M 8x20 \text{ DIN } 940}{4}$	M 8 DIN 934	11	11	—	11	11	11	—
1	54	Sechskantmutter, zu $\frac{M 8x55 \text{ DIN } 931}{3}$ ; $\frac{M 8x100 \text{ DIN } 931}{4}$ ; $\frac{M 8x20 \text{ DIN } 940}{4}$	M 8 DIN 934	—	—	11	—	—	—	11
1	55	Federring, zu M 8x20 DIN 940	B 8 DIN 127	4	4	4	4	4	4	4
1	56	Dichtring, zu Ölablaßschraube bzw. Ölablaßbahn	A 10x16 DIN 7603	2	2	2	2	2	2	2
1	57	Zahnscheibe, zu $\frac{M 8x55 \text{ DIN } 931}{3}$ ; $\frac{AM 8x110 \text{ DIN } 931}{4}$	FZA M 8	7	7	—	7	7	7	—
1	57	Zahnscheibe, zu $\frac{M 8x55 \text{ DIN } 931}{3}$ ; $\frac{M 8x100 \text{ DIN } 931}{4}$	FZA M 8	—	—	7	—	—	—	7
<b>Kurbeltrieb</b>										
1	58	Pleuelbüchse	15.1507/Rep.	1	1	1	1	1	1	1
1	59	Zwischenscheibe, 1,0 mm stark	39.1515	2	2	2	2	2	2	2
1	59*	Zwischenscheibe, 1,1 mm stark	40.1515	2	2	2	2	2	2	2
1	59*	Zwischenscheibe, 1,2 mm stark	41.1515	2	2	2	2	2	2	2
1	59*	Zwischenscheibe, 1,3 mm stark	42.1515	2	2	2	2	2	2	2
1	59*	Zwischenscheibe, 1,4 mm stark	43.1515	2	2	2	2	2	2	2
1	59*	Zwischenscheibe, 1,5 mm stark	44.1515	2	2	2	2	2	2	2
1	60*	Kurbeltrieb, kpl.	43.1551	1	—	—	—	—	—	—
1	60	Kurbeltrieb, kpl.	44.1551	—	1	1	1	1	1	1
1	61	Sicherungsblech	7.1926 II. Ausgabe	—	1	—	—	1	1	—
1	62	Scheibenfeder, zu Kurbeltrieb (Abtriebseite), ab Motor-Nr. G 200 716	5x6,5 DIN 304	—	1	—	—	—	—	—
1/4	62	Scheibenfeder, zu Kurbeltrieb (Abtriebseite)	5x6,5 DIN 304	—	—	—	1	1	1	1
1	63	Sechskantmutter, ab Motor-Nr. G 200 716	M 16x1,5 DIN 936	—	1	—	—	—	—	—
1	63	Sechskantmutter	M 16x1,5 DIN 936	—	—	1	1	1	1	—

\* = ähnlich wie Bild **gleicher Nummer** ohne Stern (in dieser Spalte)

Bei jeder Ersatzteil-Bestellung Motornummer mit vorgesetztem G angeben, z. B. G 250 001.



# Zündanlage Noris und Bosch, Lüfter, Starter



Tafel 2

Tafel Nr.	Bild Nr.	Benennung	Bestell-Nr.	Stückzahl je Typ Triumph-Gemo							Stückpreis DM
				170	200	250	250A	250C	250D	251	
<b>Zündanlage Noris</b>											
2	64	Noris-Schwungmagnetzündler SZ 1 R, tropenfest	33.9380	1	—	—	—	—	—	1	—
2	64*	Noris-Schwungmagnetzündler SZ 1 L, tropenfest	34.9380	—	1	1	1	1	1	1	—
2	65	Gummitülle, zu Zündkabel	1.9345	1	—	—	—	—	—	—	1
2	65	Gummitülle, zu Zündkabel, bis Motor-Nr. G 255 024	1.9345	—	—	1	—	—	—	—	—
2	66	Gummitülle, blind, zu Lüftergehäuse, bis Motor-Nr. G 205 813	6.9345	—	—	—	—	—	—	—	—
2	66	Gummitülle, blind, zu Lüftergehäuse, bis Motor-Nr. G 256 446	6.9345	—	1	—	—	—	—	—	—
2	67	Gummitülle, zu Zündkabel, ab Motor-Nr. G 202 826	9.9345 ▲	—	—	—	1	1	1	—	—
2	67	Gummitülle, zu Zündkabel	9.9345	—	1 ▲	—	—	—	—	—	—
2	67	Gummitülle, zu Zündkabel, ab Motor-Nr. G 255 025	9.9345	—	—	—	1	1	1	—	—
2	68	Schutzschlauch, zu Zündkabel	9.9345	—	—	—	1	—	—	—	—
2	68	Schutzschlauch, zu Zündkabel	15.9347 ▲	2	2 ▲	—	—	—	—	—	—
1/2	69	Kabelstecker, zu Zündkerze	15.9347	—	—	2	2	2	2	2	2
1	70	Bosch-Zündkerze, M 145 T 1	1.1762 ▲	1	1 ▲	1	1	1	1	1	1
1	71	Bosch-Zündkerze, W 175 T 1	2.1782 ▲	1	1 ▲	—	—	—	—	—	—
1	71	Bosch-Zündkerze, W 175 T 1, bis Motor-Nr. G 254 614	13.1782	—	—	1	—	1	1	1	—
1	70*	Beru-Zündkerze, K 145 b 1/18	13.1782	—	—	—	1	—	—	—	—
1	71*	Beru-Zündkerze, K 175 b 1/14	14.1782 ▲	1	1 ▲	—	—	—	—	—	—
1	71*	Beru-Zündkerze, K 175 b 1/14, bis Motor-Nr. G 254 614	15.1782	—	—	1	—	—	1	1	—
1	71*	Bosch-Zündkerze, W 95 T 1, ab Motor-Nr. G 254 615	15.1782	—	—	—	—	—	—	—	—
2	72	Senkschraube, zu Polring mit Magnetsystem	18.1782	—	—	—	1	—	—	—	—
2	73	Zylinderschraube, zu Grundplatte	M 5x15	3	3	3	3	3	3	3	3
2	74	Scheibe S 99.160.1X, zu AM 4x13 DIN 84	AM 4x13	3	3	3	3	3	3	3	3
2	75	Federring, zu AM 4x13 DIN 84	90.1315	3	3	3	3	3	3	3	3
—	—	Grundplatte SLZ 6/7 102 4z	4 DIN 127	3	3	3	3	3	3	3	3
2	76	Grundplatte, kpl. SZ 110/2z	90.1301	1	1	1	1	1	1	1	1
2	77	Zündkabel 7 x 460 lg.	90.1302	1	1	1	1	1	1	1	1
2	78	Winkel mit Schmierfilz SLZ 6/7 112 1z	90.1303	1	1	1	1	1	1	1	1
2	79	Lagerbolzen SLZ 6/7 109.1x	90.1304	1	1	1	1	1	1	1	1
2	80	Unterbrecherhebel ZLZ 141.3z	90.1305	1	1	1	1	1	1	1	1
—	—	Klemmfeder SLZ 197 1x	90.1306	1	1	1	1	1	1	1	1
2	81	Kontaktbügel SLZ 6/7 107 1x	90.1307	1	1	1	1	1	1	1	1
—	—	Isolierplatte S 99 146 1x	90.1308	1	1	1	1	1	1	1	1
—	—	Isolierbüchse S 99 147 1x	90.1309	2	2	2	2	2	2	2	2
2	82	Scheibe S 99 149 1x	90.1310	2	2	2	2	2	2	2	2
2	83	Wolfram-Kontakt-Schraube BU 160 1z	90.1311	2	2	2	2	2	2	2	2
2	84	Gegenmutter S 99.155 1x, zu 90.1312	90.1312	1	1	1	1	1	1	1	1
2	85	Kondensator mit Schraube SLZ 6/7 115.4z	90.1313	1	1	1	1	1	1	1	1
2	86	Polring, kpl. SZ 102 1z	90.1314	1	1	1	1	1	1	1	1
2	87	Zylinderschraube	90.1316	1	1	1	1	1	1	1	1
2	88	Zylinderschraube	2,6x6,5	1	1	1	1	1	1	1	1
2	89	Halbrundschräube	M 5x12	2	2	2	2	2	2	2	2
2	90	Federring	M 3x5	1	1	1	1	1	1	1	1
2	91	Federring	A 2,8	1	1	1	1	1	1	1	1
2	92	Federring	A 3,2	1	1	1	1	1	1	1	1
2	92	Federring	A 5	2	2	2	2	2	2	2	2
2	93	Benzingsicherung, zu Lagerbolzen für Unterbrecherhebel	A 5	1	1	1	1	1	1	1	1
<b>Zündanlage Bosch</b>											
—	—	Bosch-Schwungradmagnetzündler, Linkslauf MZ/US1 138/1	35.9380	—	1	—	—	—	—	—	—
—	—	Lock-Zündkabel DIN 72 562	12.1783	—	1	—	—	—	—	—	—
2	94	Ankerplatte, kpl. ZPT 327 Z 66z	90.2181	—	1	—	—	—	—	—	—
2	95	Kontaktträger mit Kontakt ZKT 59 12z	90.2182	—	1	—	—	—	—	—	—
—	—	Schraube WSR 183/4X 823	90.2183	—	1	—	—	—	—	—	—
—	—	Exzenterbolzen WBO 277/4x	90.2184	—	1	—	—	—	—	—	—
—	—	Lagerbolzen ZBO 79/1x	90.2185	—	1	—	—	—	—	—	—
2	96	Unterbrecherhebel ZUH 13.2z	90.2186	—	1	—	—	—	—	—	—
—	—	Anschlußwinkel ZEA 79 Z 1z	90.2187	—	1	—	—	—	—	—	—
—	—	Isolierscheibe, groß WNS 416/42x	90.2188	—	2	—	—	—	—	—	—
—	—	Isolierscheibe, klein WNS 416/43x	90.2189	—	2	—	—	—	—	—	—
—	—	Sechskantmutter NMU 2054/1 X 823	90.2190	—	1	—	—	—	—	—	—
—	—	Sicherungsscheibe NMS 408/1x	90.2191	—	1	—	—	—	—	—	—
—	—	Unterlegscheibe NMS 8/1 X 823	90.2192	—	1	—	—	—	—	—	—
—	—	Verbindungskabel WEA 418/30z	90.2193	—	1	—	—	—	—	—	—
2	97	Schwungrad LMRJ 1 z 1 z	90.2194	—	1	—	—	—	—	—	—
2	98	Senkschraube, zu Magnetring	M 6x22	—	4	—	—	—	—	—	—
2	99	Zylinderschraube zur Ankerplatte	AM 5x13	—	3	—	—	—	—	—	—
2	100	Scheibe, zu AM 5x13 DIN 84	5,3	—	3	—	—	—	—	—	—
2	101	Federring	A 5	—	3	—	—	—	—	—	—

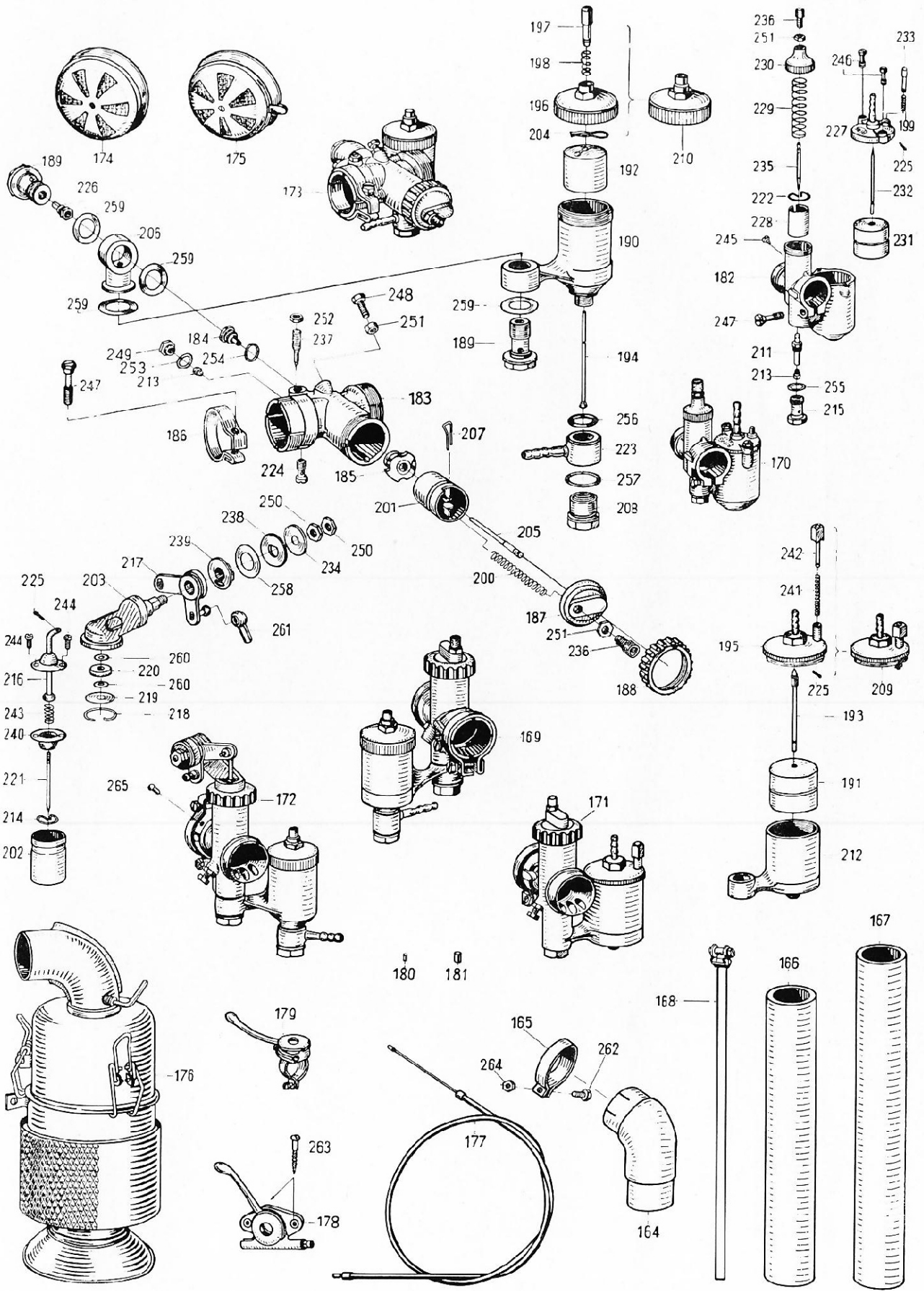
— ähnlich wie Bild gleicher Nummer ohne Stern (in dieser Spalte)  
▲ wird auch bei Zündanlage Bosch verwendet  
Bei jeder Ersatzteil-Bestellung Motornummer mit vorgesetztem G angeben, z. B. G 250 001.

Tafel Nr	Bild Nr.	Benennung	Bestell-Nr	Stückzahl je Typ Triumph-Gemo							Stückpreis DM
				170	200	250	250A	250C	250D	251	
<b>Lüfter</b>											
2	102	Lüftergehäuse	1 2701	1	—	—	—	—	—	—	
2	103	Lüftergehäuse (bei Noris-Zünder)	2 2701	—	1	—	1	1	—	—	
2	103*	Lüftergehäuse	3 2701	—	—	1	—	—	—	—	
2	103*	Lüftergehäuse (bei Bosch-Zünder)	4 2701	—	1	—	—	—	—	—	
2	103*	Lüftergehäuse	9 2701	—	—	—	—	—	1	—	
2	104	Windführungsblech links	1 2703	1	—	—	—	—	—	1	
2	105	Windführungsblech rechts	2 2703	1	—	—	—	—	—	1	
2	106	Windführungsblech links	3 2703	—	1	1	1	1	1	—	
2	107	Windführungsblech rechts	4 2703	—	1	1	1	1	1	—	
2	108	Filzringhalter	2705	1	1	1	1	1	1	1	
2	109	Lagerzapfen, zu Handstarthebel	2710	—	1	1	1	1	1	—	
2	110	Haltebügel	2711	—	—	2	—	—	—	—	
2	111	Kundendienstschild	2712	1	1	1	1	1	1	1	
2	112*	Lüfterrad, kpl.	2752	1	—	—	—	—	—	1	
2	112	Lüfterrad, kpl. (bei Noris-Zünder)	1 2752	—	1	1	1	1	1	—	
2	112*	Lüfterrad, kpl. (bei Bosch-Zünder)	5 2752	—	1	—	—	—	—	—	
2	113	Abdeckblech, zu Lüftergehäuse	2753	1	—	1	—	—	—	1	
2	114	Abdeckblech, zu Lüftergehäuse	1 2753	—	1	—	1	1	1	—	
2	115	Lüftergehäuse mit eingepreßtem Lagerzapfen (bei Noris-Zünder)	2754	—	1	—	1	1	1	—	
2	115*	Lüftergehäuse mit eingepreßtem Lagerzapfen (bei Bosch-Zünder)	1 2754	—	1	—	—	—	—	—	
2	116	Pfeilschild	12 3122	1	1	1	1	1	1	1	
2	117	Firmenschild	13 3122	—	—	—	—	—	—	1	
2	118*	Typschild	17 8523	1	—	—	—	—	—	—	
2	118*	Typschild	18 8523	—	1	—	—	—	—	—	
2	118	Typschild	19 8523	—	—	1	1	1	1	1	
2	119	Befestigungsschelle für Zündkabel	9446	2	2	2	2	2	2	2	
2	120	Filzring	1 0734	1	1	1	1	1	1	1	
1/2	121	Scheibefeder, zu Kurbeltrieb, Lüfterrad	4x5 DIN 304	1	1	1	1	1	1	1	
2	122	Scheibefeder, zu Lüftergehäuse/Lagerzapfen	5x6,5 DIN 304	—	1	—	1	1	1	—	
2/3	123	Sechskantschraube, zu Kraftstoffbehälterstützen	M 6x6 Sz DIN 933	—	—	—	—	—	2	—	
2	124	Zylinderschraube, zu Lüfterrad, Schwungkranz	AM 6x10 DIN 84	3	—	—	—	—	—	—	
2	125	Zylinderschraube, zu Lüfterrad (bei Bosch-Zünder)	AM 6x10 DIN 84	—	3	—	—	—	—	—	
2	126	Linsenschraube, zu Abdeckblech (bei Bosch-Zünder)	M 4x10 DIN 85	—	4	—	—	—	—	—	
2	127	Linsenschraube, zu Windführungsblech	AM 5x 8 DIN 85	4	4	4	4	4	4	4	
2	128	Linsenschraube, zu Abdeckblech	AM 5x10 DIN 91	4	4	4	4	4	4	4	
2	129	Sechskantmutter, zu Haltebügel, bis Motor-Nr. G 254 674	M 8 DIN 934	—	—	4	—	—	—	—	
2	130	Flache Kronenmutter, zu Haltebügel, ab Motor-Nr. G 254 675	M 8 DIN 937	—	—	4	—	—	—	—	
2	131	Scheibe, zu AM 5x8 DIN 85	5,3 DIN 125	2	2	2	2	2	2	2	
2	132	Scheibe, zu Haltebügel	8,4 DIN 125	—	—	4	—	—	—	—	
2	133	Federring, zu M 4x10 DIN 85 (bei Bosch-Zünder)	D 4 DIN 127	—	4	—	—	—	—	—	
2	134	Zahnscheibe, zu AM 5x8 DIN 85	FZA M 5	2	2	2	2	2	2	2	
2/3	135	Zahnscheibe, zu M 6x6Sz DIN 933	FZJ M 6	—	—	—	—	—	2	—	
2	136	Zahnscheibe, zu Haltebügel, bis Motor-Nr. G 254 674	FZA M 8	—	—	4	—	—	—	—	
2	137	Zylinderstift, zu Lüfterrad	6 h 8x28 DIN 7	1	1	1	1	1	1	1	
2	138	Splint, zu Haltebügel, ab Motor-Nr. G 254 675	2x18 DIN 94	—	—	4	—	—	—	—	
2	139	Kerbnagel, zu den verschiedenen Schildern	2x5 Kn 4	8	8	8	8	8	8	11	
<b>Starter</b>											
2	140	Starterritzel und Sperrad	4 2503	—	1	—	1	1	1	—	
2	141	Sperrhülse	4 2504	—	1	—	1	1	1	—	
2	142	Druckfeder für Starterritzel und Sperrad	3 2507	—	1	—	1	1	1	—	
2	143	Haltefeder für Handstarthebel	3 2513	—	—	—	1	—	—	—	
2	144	Verstärkungsfeder für Handstarthebel	4 2513	—	—	—	1	—	—	—	
2	145	Haltefeder für Handstarthebel	6 2513	—	—	—	—	—	1	—	
2	146	Verstärkungsfeder für Handstarthebel	7 2513	—	—	—	—	—	1	—	
2	147	Halsmutter zur Anwerfrolle und Zwischenhülse	1 2518	1	—	1	—	—	—	1	
2	148	Halsmutter zum Starter	2 2518	—	1	—	1	1	1	—	
2	149	Anwerfrolle	2523	1	—	1	—	—	—	—	
2	150	Zwischenhülse	1 2523	—	—	—	—	—	—	1	
2	151	Lagerhülse für Starterritzel	2524	—	1	—	1	1	1	—	
2	152	Federstützscheibe	2526	—	1	—	1	1	1	—	
2	153	Anwerfgurt, kpl.	2552	1	—	1	—	—	—	—	
2	154	Haltefeder für Handstarthebel, kpl.	2554	—	1	—	—	1	—	—	
2	155	Handstarthebel, kpl.	2 2580	—	—	—	1	—	—	—	
2	156	Handstarthebel, kpl.	3 2580	—	1	—	—	1	1	—	
2	157	Scheibe, zu Lagerzapfen	2 0364	—	1	—	1	1	1	—	
2	158	Scheibe, zu Anwerfrolle	2 0366	1	—	1	—	—	—	1	
2	159	Sprengring, zu Lagerzapfen	1 0385	—	1	—	1	1	1	—	
2	160	Sprengring, zu Lagerhülse	2 0385	—	1	—	1	1	1	—	
2	161	Scheibefeder, zu Lagerhülse, Sperrhülse	3x3,7 DIN 304	—	1	—	1	1	1	—	
2	162	Linsenschraube, zu Haltefeder	AM 5x12 DIN 85	—	—	—	2	2	2	—	
2	163	Federring, zu AM 5x12 DIN 85	5 DIN 127	—	—	—	2	2	2	—	

\* — ähnlich wie Bild gleicher Nummer ohne Stern (in dieser Spalte)  
Bei jeder Ersatzteil-Bestellung Motornummer mit vorgesetztem G angeben, z. B. G 250 001



# Vergaser und Luftfilter



Tafel 3

Tafel Nr.	Bild Nr.	Benennung	Bestell-Nr	Stückzahl je Typ Triumph-Gemo							Stückpreis DM
				170	200	250	250A	250C	250D	251	
<b>Vergaser und Luftfilter</b>											
3	164	Rohrkrümmer	15.1805	—	1	—	—	1	1	—	
3	165	Klemmschelle	1.1830	—	1	—	—	1	1	—	
3	166	Gummischlauch	1.1831	—	—	—	—	1	—	—	
3	166	Gummischlauch, ab Motor-Nr. G 206 740	1.1831	—	1	—	—	—	—	—	
3	167	Gummischlauch	1.1831	—	—	—	—	—	1	—	
3	168	Schlauchbinder mit Band, zu 1831 bzw. 1.1831	1.1859	—	2	—	—	2	2	—	
3	169	Bing-Einhebelvergaser 1/22/20, bis Motor-Nr. G 204 805	62.1881	—	1	—	—	—	—	—	
3	170	Bing-Einschiebervergaser 1/16/14, bis Motor-Nr. G 172 035	63.1881	1	—	—	—	—	—	—	
3	171	Bing-Einhebelvergaser 1/22/21	65.1881	—	—	—	—	—	—	1	
3	169*	Bing-Einhebelvergaser 1/22/19, bis Motor-Nr. G 260 145	66.1881	—	—	1	—	—	—	—	
3	172	Bing-Einschiebervergaser 3/22/9	68.1881	—	—	—	1	—	—	—	
3	169*	Bing-Einhebelvergaser 1/22/22, bis Motor-Nr. G 254 398 C	72.1881	—	—	—	—	1	—	—	
3	169*	Bing-Einhebelvergaser 1/22/17, ab Motor-Nr. G 172 036	75.1881	1	—	—	—	—	—	—	
3	169*	Bing-Einhebelvergaser 1/22/34, ab Motor-Nr. G 204 806	80.1881	—	1	—	—	—	—	—	
3	169*	Bing-Einhebelvergaser 1/22/34, ab Motor-Nr. G 254 399 C	80.1881	—	—	—	—	1	—	—	
3	169*	Bing-Einhebelvergaser 1/22/34	80.1881	—	—	—	—	—	1	—	
3	173	Bing-Einschieber-Horizontalvergaser 1/22/46, ab Motor-Nr. G 260 146	87.1881	—	—	1	—	—	—	—	
3	174	Bing-Naßluftfilter, bis Motor-Nr. G 204 805	40.1882	—	1	—	—	—	—	—	
3	174	Bing-Naßluftfilter, bis Motor-Nr. G 254 398 C	40.1882	—	—	—	—	1	—	—	
3	175	Bing-Startfilter, bis Motor-Nr. G 252 214 A	41.1882	—	—	—	1	—	—	—	
3	176	Knecht-Zyklon-Naßluftfilter, ab Motor-Nr. G 204 806	43.1882	—	1	—	—	—	—	—	
3	176	Knecht-Zyklon-Naßluftfilter, ab Motor-Nr. G 254 399 C	43.1882	—	—	—	—	1	—	—	
3	176	Knecht-Zyklon-Naßluftfilter	43.1882	—	—	—	—	—	1	—	
3	177	Seilzug für Gas, kpl., bis Motor-Nr. G 206 739	46.5356	—	1	—	—	—	—	—	
3	177	Seilzug für Gas, kpl., bis Motor-Nr. G 262 724 C	46.5356	—	—	—	—	1	—	—	
3	177*	Seilzug für Gas, kpl.	49.5356	—	—	—	—	—	1	—	
3	177*	Seilzug für Gas, kpl., ab Motor-Nr. G 206 740	51.5356	—	1	—	—	—	—	—	
3	177*	Seilzug für Gas, kpl., ab Motor-Nr. G 262 725 C	51.5356	—	—	—	—	1	—	—	
3	178	Vergaserregulierhebel	14.5381	—	1	—	—	1	—	—	
3	179	Vergaserregulierhebel mit Rohrschellenbefestigung	15.5381	—	—	—	—	—	1	—	
3	180	Löt nipple, zu Seilzug für Gas	1.0256	—	2	—	—	2	1	—	
3	181	Hülse, zu Seilhülle	2.0631	—	2	—	—	2	1	—	
3	182	Vergasergehäuse (aufgestempelte Typbezeichnung aufgeben)	Bg. 1/16/14	1	—	—	—	—	—	—	
3	182*	Vergasergehäuse (aufgestempelte Typbezeichnung aufgeben)	Bg. 1/22/17	—	1	—	—	—	—	—	
3	183	Vergasergehäuse (aufgestempelte Typbezeichnung aufgeben)	Bg. 1/22/19	—	—	1	—	—	—	—	
3	183*	Vergasergehäuse (aufgestempelte Typbezeichnung aufgeben)	Bg. 1/22/20	—	1	—	—	—	—	—	
3	183*	Vergasergehäuse (aufgestempelte Typbezeichnung aufgeben)	Bg. 1/22/21	—	—	—	—	—	—	1	
3	183*	Vergasergehäuse (aufgestempelte Typbezeichnung aufgeben)	Bg. 1/22/22	—	—	—	—	1	—	—	
3	183*	Vergasergehäuse (aufgestempelte Typbezeichnung aufgeben)	Bg. 1/22/34	—	—	1	—	—	1	—	
3	183*	Vergasergehäuse (aufgestempelte Typbezeichnung aufgeben)	Bg. 1/22/46	—	—	—	1	—	—	—	
3	183*	Vergasergehäuse (aufgestempelte Typbezeichnung aufgeben)	Bg. 3/22/9	—	—	—	—	1	—	—	
3	184	Nadeldüse (aufgestempelte Nr. aufgeben)	Bg. 11	—	1	1	1	1	1	1	
3	185	Mischkammereinsatz (aufgestempelte Nr. aufgeben)	Bg. 13	—	1	1	1	1	1	1	
3	186	Klemmring, zu Vergasergehäuse	Bg. 14 a	—	1	1	1	1	1	1	
3	187	Deckelplatte (alte Ausführung)	Bg. 16 a	—	1	1	1	1	1	1	
3	188	Deckelverschraubung (alte Ausführung)	Bg. 19 b	—	1	—	—	1	—	—	
3	189	Düsenstock	Bg. 31	—	1	1	1	2	1	1	
3	190	Schwimmergehäuse	Bg. 35	—	1	1	1	1	1	1	
3	191	Schwimmer	Bg. 42	—	—	—	—	—	—	1	
3	192	Schwimmer	Bg. 47	—	1	1	1	1	1	—	
3	193	Schwimmernadel	Bg. 53	—	—	—	—	—	—	1	
3	194	Schwimmernadel	Bg. 55	—	1	1	1	1	1	—	
3	195	Schwimmergehäusedeckel	Bg. 63 f	—	—	—	—	—	—	1	
3	196	Schwimmergehäusedeckel	Bg. 65 a	—	1	1	1	1	1	—	
3	197	Tupfer	Bg. 67	—	1	1	1	1	1	—	
3	198	Tupferfeder	Bg. 68	—	1	1	1	1	1	—	
3	199	Tupferfeder (alte Ausführung)	Bg. 71	1	—	—	—	—	—	—	
3	200	Schieberfeder	Bg. 79	—	1	1	1	1	1	1	
—	—	Schwimmergehäuse, kpl., best. aus Bg. 35; 47, 55; 65a, 67, 68, 100	Bg. 84	—	1	1	1	1	1	1	
—	—	Schwimmergehäuse, kpl., best. aus: Bg. 363; 676, 1026; 1029, 42, 53, 63f	Bg. 87 b	—	—	—	—	—	—	1	
3	201	Casschieber (alte Ausführung)	Bg. 89 b	—	1	1	1	1	1	1	
3	202	Casschieber	Bg. 89 c	—	—	—	—	1	—	—	
3	203	Hebelbock	Bg. 92 c	—	—	—	—	—	—	—	
3	204	Klemmfeder, zu Tupfer	Bg. 100	—	1	1	1	1	1	—	
3	205	Düsenadel	Bg. 102	—	1	1	1	1	1	—	
3	206	Zwischensteg	Bg. 110	—	—	—	1	—	—	—	

○ — bis Motor-Nr. } siehe Kennzeichen auf dieser Seite oben unter Bestell-Nr  
 ● — ab Motor-Nr. }

Bg — Abkürzung für Bing

\* — ähnlich wie Bild gleicher Nummer ohne Stern (in dieser Spalte)

Bei jeder Ersatzteil-Bestellung Motor-Nummer mit vorgesetztem G angeben, z B G 250 001

Tafel Nr.	Bild Nr.	Benennung	Bestell-Nr.	Stückzahl je Typ Triumph-Gemo						Stückpreis DM			
				170	200	250	250A	250C	250D		251		
3	207	Klemmbügel, zu Düsenadel	Bg. 139 a	0	1	1	1	1	1	1	1	1	1
3	208	Schlauchschenkenschluß, kpl., best. aus Bg. 276; 619; D 19/1; D 22/1	Bg. 140 a	1	1	1	1	1	1	1	1	1	1
3	209	Siebschraube	Bg. 276	1	1	1	1	1	1	1	1	1	1
3	210	Schwimmergehäusedeckel, kpl.	Bg. 283 b	1	1	1	1	1	1	1	1	1	1
3	211	Nadeldüse (aufgestempelte Nr. aufgeben)	Bg. 288	1	1	1	1	1	1	1	1	1	1
3	212	Schwimmergehäuse	Bg. 355 a	1	1	1	1	1	1	1	1	1	1
3	213	Leerlaufdüse (aufgestempelte Nr. aufgeben)	Bg. 363	1	1	1	1	1	1	1	1	1	1
3	214	Klemmbügel, für Düsenadel	Bg. 378	1	1	1	1	1	1	1	1	1	1
3	215	Düsenstock	Bg. 384	1	1	1	1	1	1	1	1	1	1
3	216	Zugstange	Bg. 388	1	1	1	1	1	1	1	1	1	1
3	217	Betätigungshebel	Bg. 469	1	1	1	1	1	1	1	1	1	1
3	218	Federring, zu Bg. 92c	Bg. 482	1	1	1	1	1	1	1	1	1	1
3	219	Scheibe, zu Bg. 92c/Bg. 484	Bg. 484	1	1	1	1	1	1	1	1	1	1
3	220	Filzdichtung, zu Bg. 469	Bg. 486	1	1	1	1	1	1	1	1	1	1
3	221	Düsenadel	Bg. 498	1	1	1	1	1	1	1	1	1	1
3	222	Klemmbügel für Düsenadel	Bg. 516	1	1	1	1	1	1	1	1	1	1
3	223	Schlauchschenkenschluß (für Schlauch 5 mm I. W.)	Bg. 610	1	1	1	1	1	1	1	1	1	1
3	224	Leerlaufdüse	Bg. 619	1	1	1	1	1	1	1	1	1	1
3	225	Splint, zu Bg. 469 und Bg. 773 bzw. Bg. 1322/Bg. 1029	Bg. 629	1	1	1	1	1	1	1	1	1	1
3	226	Hauptdüse (aufgestempelte Nr. aufgeben)	Bg. 676	1	1	1	1	1	1	1	1	1	1
3	226*	Hauptdüse für Teillastbetrieb (aufgestempelte Nr. aufgeben)	Bg. 693	1	1	1	1	1	1	1	1	1	1
3	—	Schwimmergehäusedeckel, kpl. (alte Ausführung), bestehend aus: Bg. 764; 71; 773; 676	Bg. 709	1	1	1	1	1	1	1	1	1	1
3	—	Schwimmergehäusedeckel, kpl. (neue Ausführung), bestehend aus: Bg. 764b, 1322; 1026, 676	Bg. 709 b	1	1	1	1	1	1	1	1	1	1
3	227	Schwimmergehäusedeckel (alte Ausführung)	Bg. 764	1	1	1	1	1	1	1	1	1	1
3	—	Schwimmergehäusedeckel (neue Ausführung)	Bg. 764 b	1	1	1	1	1	1	1	1	1	1
3	228	Gasschieber	Bg. 767 a	1	1	1	1	1	1	1	1	1	1
3	229	Schieberfeder	Bg. 768	1	1	1	1	1	1	1	1	1	1
3	230	Deckelverschraubung	Bg. 769	1	1	1	1	1	1	1	1	1	1
3	231	Schwimmer	Bg. 771	1	1	1	1	1	1	1	1	1	1
3	232	Schwimmernadel	Bg. 772	1	1	1	1	1	1	1	1	1	1
3	233	Tupfer (alte Ausführung)	Bg. 773	1	1	1	1	1	1	1	1	1	1
3	234	Scheibe, zu Bg. 92 c	Bg. 822	1	1	1	1	1	1	1	1	1	1
3	235	Düsenadel (aufgestempelte Nr. aufgeben)	Bg. 834 b	1	1	1	1	1	1	1	1	1	1
3	236	Stellschraube, zu Bg. 769/Bg. 1616 a	Bg. 836	1	1	1	1	1	1	1	1	1	1
3	237	Luftregulierschraube	Bg. 857	1	1	1	1	1	1	1	1	1	1
3	238	Scheibe, zu Bg. 92 c	Bg. 926	1	1	1	1	1	1	1	1	1	1
3	239	Zwischenbüchse	Bg. 927	1	1	1	1	1	1	1	1	1	1
3	240	Kugelpfanne, zu Bg. 469	Bg. 1021 a	1	1	1	1	1	1	1	1	1	1
3	241	Tupferfeder (neue Ausführung für Gemo 1700)	Bg. 1026	1	1	1	1	1	1	1	1	1	1
3	242	Tupfer	Bg. 1029	1	1	1	1	1	1	1	1	1	1
3	243	Druckfeder, zu Bg. 1021 a	Bg. 1031	1	1	1	1	1	1	1	1	1	1
3	—	Tupfer (neue Ausführung)	Bg. 1322	1	1	1	1	1	1	1	1	1	1
3	187*	Deckelplatte (neue Ausführung)	Bg. 1616 a	1	1	1	1	1	1	1	1	1	1
3	188*	Deckelverschraubung (neue Ausführung)	Bg. 1619 a	1	1	1	1	1	1	1	1	1	1
3	201*	Gasschieber (neue Ausführung)	Bg. 1689	1	1	1	1	1	1	1	1	1	1
3	244	Zylinderschraube, zu Bg. 89 c und Bg. 1021 a	Bg. S 3,5/2	1	1	1	1	1	1	1	1	1	1
3	245	Zapfenschraube, zu Gasschieberführung	Bg. S 4/9	1	1	1	1	1	1	1	1	1	1
3	246	Befestigungsschraube für Schwimmergehäusedeckel	Bg. S 5/18	2	2	2	2	2	2	2	2	2	2
3	247	Klemmschraube, zu Bg. 14 a bzw. Bg. 1/16/14	Bg. S 6/14	1	1	1	1	1	1	1	1	1	1
3	248	Gasschieberstellschraube	Bg. S 6/15	1	1	1	1	1	1	1	1	1	1
3	249	Sechskantschraube	Bg. S 7/5	1	1	1	1	1	1	1	1	1	1
3	250	Sechskantmutter, zu Bg. 92 c	Bg. M 6/4	1	1	1	1	1	1	1	1	1	1
3	251	Sechskantmutter, zu Bg. S 6/15 und Bg. 836	Bg. M 6/5	1	2	2	2	2	2	2	2	2	2
3	252	Sechskantmutter, zu Bg. 857	Bg. M 7/2	1	1	1	1	1	1	1	1	1	1
3	253	Dichtring, zu Bg. S 7/5	Bg. D 10/2	1	1	1	1	1	1	1	1	1	1
3	254	Dichtring, zu Bg. 11	Bg. D 13/4	1	1	1	1	1	1	1	1	1	1
3	255	Dichtring, zu Bg. 388	Bg. D 16/3	1	1	1	1	1	1	1	1	1	1
3	256	Dichtring, zu Bg. 619 bzw. Vergasergehäuse	Bg. D 19/1	1	1	1	1	1	1	1	1	1	1
3	257	Dichtring, zu Bg. 276	Bg. D 22/1	1	1	1	1	1	1	1	1	1	1
3	258	Dichtring, zu Bg. 927	Bg. D 22/4	1	1	1	1	1	1	1	1	1	1
3	259	Dichtring, zu Bg. 31	Bg. D 24/1	1	1	1	1	1	1	1	1	1	1
3	260	Scheibe, zu Bg. 498 bzw. Bg. 469	Bg. U 10/2	2	2	2	2	2	2	2	2	2	2
3	261	Kugelpfanne, zu 482	A 8	1	1	1	1	1	1	1	1	1	1
3	262	Sechskantschraube, zu Klemmschelle	M 6x18 Sz DIN 931	1	1	1	1	1	1	1	1	1	1
3	263	Halbrundholzschraube, zu Vergaserregulierhebel	4,5x25 DIN 96 oder 4 x25 DIN 96	2	2	2	2	2	2	2	2	2	2
3	264	Sechskantmutter, zu M 6x18 Sz DIN 931	M 6 DIN 934	1	1	1	1	1	1	1	1	1	1
3	265	Kerbnagel, zu Vergaser	3,5x4 Kn 4	1	1	1	1	1	1	1	1	1	1

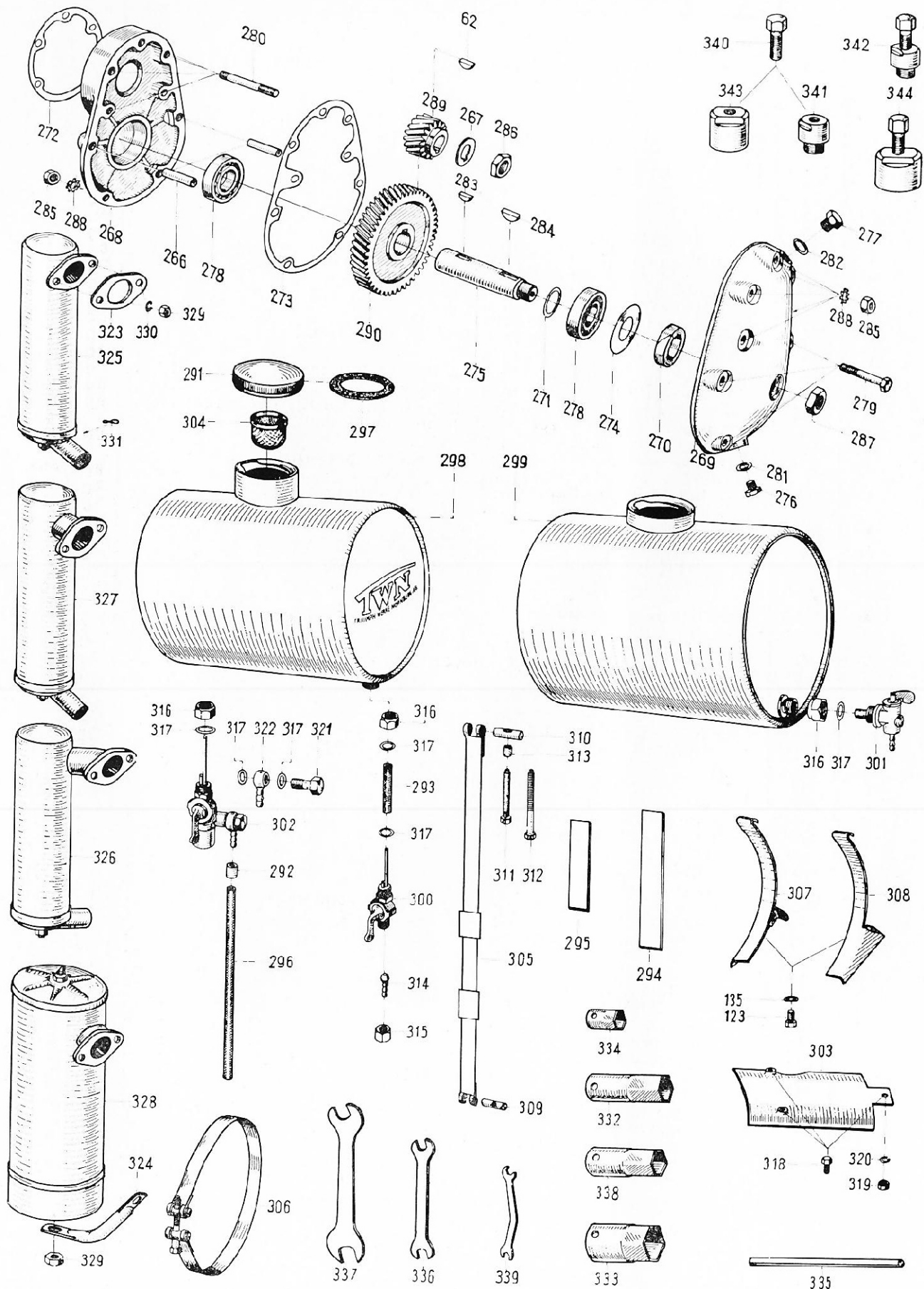
○ = bis Motor-Nr. { siehe Kennzeichen auf Seite 8 oben unter Bestell-Nr  
● = ab Motor-Nr. {

Bg. = Abkürzung für Bing.

Bei jeder Ersatzteil-Bestellung Motornummer mit vorgesetztem G angeben, z. B. G 250 001.



# Kraftstoffbehälter und Leitung, Auspuff, Werkzeug, Spezialwerkzeug für Reparaturwerkstätten



**Tafel 4**

Tafel Nr.	Bild Nr.	Benennung	Bestell-Nr.	Stückzahl je Typ Triumph-Gemo							Stückpreis DM
				170	200	250	250A	250C	250D	251	
<b>Untersetzungsgetriebe</b>											
4	266	Paßhülse	9.1411	—	—	—	—	—	—	2	
4	267	Sicherungsblech	7.1926	—	—	—	—	—	—	1	
4	268	Getriebegehäuse	4.2101	—	—	—	—	—	—	1	
4	269	Getriebedeckel	21.2102	—	—	—	—	—	—	1	
4	270	Dichtring, für Untersetzungsgetriebe	1.2109	—	—	—	—	—	—	1	
4	271	Ausgleichscheibe, 0,2 mm stark, Stärke je nach Bedarf	3.2114	—	—	—	—	—	—	1	
4	271*	Ausgleichscheibe, 0,4 mm stark, Stärke je nach Bedarf	4.2114	—	—	—	—	—	—	1	
4	272	Dichtung für Untersetzungsgetriebe-Anschluß	2.117	—	—	—	—	—	—	1	
4	273	Dichtung für Untersetzungsgetriebe-Gehäuse	1.2117	—	—	—	—	—	—	1	
4	274	Abdeckscheibe	2.2121	—	—	—	—	—	—	1	
4	275	Achse, zu Vorgelegerad	5.2206	—	—	—	—	—	—	1	
4	276	Olableßschraube	0022	—	—	—	—	—	—	1	
4	277	Oleinfüllschraube	3.0022	—	—	—	—	—	—	1	
4	278	Kugellager	6205 DIN 625	—	—	—	—	—	—	2	
4	279	Sechskantschraube, zu Getriebegehäuse	M 8x45 DIN 931	—	—	—	—	—	—	4	
4	280	Stiftschraube für Getriebebefestigung	M 8x65 DIN 939	—	—	—	—	—	—	5	
4	281	Dichtring für Olableßschraube	A 10x16 DIN 7603	—	—	—	—	—	—	1	
4	282	Dichtring für Oleinfüllschraube	A 14x18 DIN 7603	—	—	—	—	—	—	1	
4	283	Scheibenfeder, zu Achse für Vorgelegerad	5x6,5 DIN 304	—	—	—	—	—	—	1	
4	284	Scheibenfeder, zu Achse für Vorgelegerad	6x9 DIN 304	—	—	—	—	—	—	1	
4	285	Sechskantmutter, zu $\frac{M 8x45 \text{ DIN } 931}{4}$ ; $\frac{M 8x65 \text{ DIN } 939}{5}$	M 8 DIN 934	—	—	—	—	—	—	9	
4	286	Sechskantmutter, zu Kurbeltrieb	M 16x1,5 DIN 936	—	—	—	—	—	—	1	
4	287	Sechskantmutter, zu Achse für Vorgelegerad	M 18x1,5 DIN 936	—	—	—	—	—	—	1	
4	288	Zahnscheibe, zu $\frac{M 8x45 \text{ DIN } 931}{4}$ ; $\frac{M 8x65 \text{ DIN } 939}{5}$	FZA M 8	—	—	—	—	—	—	9	
<b>Untersetzung 1 : 2,94</b>											
4	289	Antriebsrad, 16 Zähne	6.2203	—	—	—	—	—	—	1	
4	290	Vorgelegerad, 47 Zähne	3.2204	—	—	—	—	—	—	1	
—	—	Vorgelegerad mit Achse, kpl.	2.2253	—	—	—	—	—	—	1	
—	—	Untersetzungsgetriebe, kpl.	44.2000	—	—	—	—	—	—	1	
<b>Untersetzung 1 : 2,5</b>											
—	—	Antriebsrad, 18 Zähne	7.2203	—	—	—	—	—	—	1	
—	—	Vorgelegerad, 45 Zähne	4.2204	—	—	—	—	—	—	1	
—	—	Vorgelegerad mit Achse, kpl.	1.2253	—	—	—	—	—	—	1	
<b>Untersetzung 1 : 2</b>											
—	—	Antriebsrad, 21 Zähne	8.2203	—	—	—	—	—	—	1	
—	—	Vorgelegerad, 42 Zähne	5.2204	—	—	—	—	—	—	1	
—	—	Vorgelegerad mit Achse, kpl.	2253	—	—	—	—	—	—	1	
<b>Kraftstoffbehälter und Leitung</b>											
4	291	Verschlüßkappe, zu Kraftstoffbehälter	14.8303	—	1	1	1	1	1	—	
4	292	Schlauchtülle	6.8321	—	2	2	2	2	2	2	
4	293	Sieb, zu Kraftstoffhahn	13.8322	—	1	—	—	—	—	—	
4	294	Gummiband, zu Spannband	20.8327	—	2	2	2	2	—	—	
4	295	Gummiband, zu Spannband	21.8327	—	—	—	—	—	2	—	
4	296*	Kraftstoffschlauch, 9x280 DIN 73 379	22.8342	—	1	—	1	1	1	—	
4	296	Kraftstoffschlauch, 9x315 DIN 73 379	24.8342	—	—	1	—	—	—	—	
4	296*	Kraftstoffschlauch, 9x220 DIN 73 379	25.8342	—	—	—	—	—	—	1	
4	297	Korkring, zu Verschlüßdeckel	7.8548	—	—	1	1	1	1	—	
4	298	Kraftstoffbehälter	53.8351	—	1	—	1	1	1	—	
4	299	Kraftstoffbehälter	56.8351	—	—	1	—	—	—	—	
—	—	Kraftstoffbehälter mit 2 Abblänpfein (nur auf Wunsch)	63.8351	—	—	—	1	—	—	—	
4	300	Kraftstoffhahn mit Sieb	24.8354	—	1	—	—	1	1	—	
4	301	Kraftstoffhahn mit Sieb	26.8354	—	—	1	—	—	—	—	
4	302	Kraftstoffhahn mit Sieb	31.8354	—	—	—	1	—	—	—	
4	303	Befestigungsblech für Luftfilter	4.8357	—	—	—	—	—	1	—	
4	304	Kraftstoffsieb, ab Motor-Nr. G 204 506	19.8358	—	1	—	—	—	—	—	
4	304	Kraftstoffsieb, ab Motor-Nr. G 254 110	19.8358	—	—	1	1	—	—	—	
4	304	Kraftstoffsieb, ab Motor-Nr. G 254 145	19.8358	—	—	—	—	1	1	—	
4	305	Spannband mit Windfangblech	1.8373	—	2	2	2	2	2	—	
4	306	Spannband, kpl., zu Kraftstoffbehälter	3.8374	—	2	2	2	2	—	—	
4	307	Linkes Halteband	6.8374	—	—	—	—	—	—	1	
4	308	Rechtes Halteband	7.8374	—	—	—	—	—	—	1	
4	306*	Spannband, kpl., zu Kraftstoffbehälter	8.8374	—	—	—	—	—	2	—	

\* -- ähnlich wie Bild gleicher Nummer ohne Stern (in dieser Spalte)  
Bei jeder Ersatzteil-Bestellung Motornummer mit vorgesetztem G angeben, z. B. G 250 001

Tafel Nr.	Bild Nr.	Benennung	Bestell-Nr.	Stückzahl je Typ Triumph-Gemo							Stückpreis DM
				170	200	250	250A	250C	250D	251	
4	309	Spannrolle mit Gewinde	9306	—	2	2	2	2	2	—	
4	310	Spannrolle ohne Gewinde	1 9306	—	2	2	2	2	2	—	
4	311	Spannschraube, zu Spannband	6.9341	—	2	2	2	2	—	—	
4	312	Spannschraube, zu Spannband	7.9341	—	—	—	—	—	2	—	
4	313	Hülse, zu Spannschraube	1 2517	—	2	2	2	2	2	—	
4	314	Schlauchnippel, zu Kraftstoffhahn	10 0250	—	1	—	—	1	1	1	
4	315	Überwurfmutter, zu Schlauchnippel	8 0280	—	1	—	—	1	1	—	
4	315*	Überwurfmutter, zu Schlauchnippel	12.0280	—	1	1	1	1	1	—	
4	316	Anschlußmutter	13.0280	—	1	1	1	1	—	—	
4	317*	Dichtring, zu Anschlußmutter	1.0747	—	—	1	—	—	—	—	
4	317	Dichtring, zu Anschlußmutter	A 10x14 DIN 7603	—	2	—	1	2	2	—	
4	318	Sechskantschraube, zu 4.8357	M 6x10 DIN 933	—	—	—	—	—	3	—	
4	319	Sechskantmutter, zu M 6x10 DIN 933	M 6 DIN 934	—	—	—	—	—	1	—	
4	320	Federring, zu M 6x10 DIN 933	A 6 DIN 127	—	—	—	—	—	3	—	
4	321	Hohlschraube, zu 31.8357	A 4 DIN 7623	—	—	—	1	—	—	—	
4	322	Schlauchnippel, zu 31.8357	5.1 DIN 73 376	—	—	—	1	—	—	—	
<b>Auspuff</b>											
4	323	Flanschdichtung	11.8808	1	1	1	1	1	1	1	
4	324	Rohrbügel, zu Auspufftopfbefestigung	26.8811	—	—	—	1	—	1	—	
4	325	Auspufftopf	60 8861	1	1	—	—	1	—	—	
4	325	Auspufftopf, bis Motor-Nr. G 261 044 D	60.8861	—	—	—	—	—	1	—	
4	326	Auspufftopf	61 8861	—	—	—	—	—	—	1	
4	327	Auspufftopf	62.8861	—	—	1	—	—	—	—	
4	328	Auspufftopf	64.8861 II Ausgabe	—	—	—	1	—	—	—	
4	328	Auspufftopf, ab Motor-Nr. G 261 045 D	64.8861 II. Ausgabe	—	—	—	—	—	1	—	
4	329	Sechskantmutter, zu Auspufftopf	M 8 DIN 934	2	2	2	3	2	3	2	
4	330	Federring, zu Auspufftopf	B 8 DIN 127	—	2	—	2	2	2	—	
4	331	Federscheibe, zu Auspufftopf	B 6,4 DIN 137	1	—	1	—	—	—	—	
<b>Werkzeug</b>											
4	332	Steckschlüssel für Anwerfrolle und Startvorrichtung, SW 19	14 9403	1	1	1	1	1	1	1	
4	333	Steckschlüssel für Zündkerze, SW 26	15 9403	1	1	—	—	—	—	—	
4	334	Steckschlüssel für Zylinderkopfschrauben, SW 14	16 9403	1	1	1	1	1	1	1	
4	335	Dorn für Steckschlüssel, 8 $\varnothing$ x 150 lang	1 9404	1	1	1	1	1	1	1	
4	336	Blech-Doppelschraubenschlüssel, SW 8/SW 9	5 9406	1	1	1	1	1	1	1	
4	337	Blech-Doppelschraubenschlüssel, SW 14/SW 17	5 9411	1	1	1	1	1	1	1	
4	338	Steckschlüssel für Zündkerze, SW 21	5 9424	—	—	1	1	1	1	1	
4	339	Unterbrecherschlüssel ZBT 162 1x	6 9459	1	1	1	1	1	1	1	
—	—	Werkzeug-Satz, kpl.	35 9480	1	1	—	—	—	—	—	
—	—	Werkzeug-Satz, kpl.	36 9480	—	—	1	1	1	1	1	
<b>Spezialwerkzeug für Reparaturwerkstätten</b> (nur auf Wunsch)											
4	340	Druckschraube, zu 7.9485	11 9430	1	1	1	1	1	1	1	
4	341	Gegenmutter, zu 7.9485	1 9444	1	1	1	1	1	1	1	
4	342	Abziehvorrichtung für Lufterrad	7 9485	1	1	1	1	1	1	1	
<b>Für Motor mit Untersetzungsgetriebe</b> (nur auf Wunsch)											
4	340	Druckschraube, zu 8 9485	11 9430	—	—	—	—	—	—	1	
4	343	Gegenmutter, zu 8 9485	2 9444	—	—	—	—	—	—	1	
4	344	Abziehvorrichtung für Untersetzungsgetriebe	8 9485	—	—	—	—	—	—	1	

\* ... ähnlich wie Bild **gleicher Nummer** ohne Stern (in dieser Spalte)  
Bei jeder Ersatzteil-Bestellung Motornummer mit vorgesetztem G angeben, z B G 250 001

## Technische Daten Triumph-Gemo 170

Motor	Triumph-Einkolbenmotor
Typ	Triumph-Gemo 170
Arbeitsweise	Zweitakt-Querstromspülung
Art der Kühlung	Gebälseluftkühlung
Zylinderanzahl	1 Zylinder
Bohrung	55 mm
Hub	72 mm
Hubraum	171 ccm
Dauerleistung / Drehzahl	4 PS bei 3000 U/min
Drehrichtung (auf Abtriebsstummel gesehen)	Rechtslauf
Zündanlage	Noris-Schwungmagnetzündler SZ1 R, tropenfest
Zündeneinstellung	6 mm vor oberem Totpunkt
Unterbrecherkontakthub	0,2—0,35 mm bis Motor-Nr. G 173 481 0,3—0,4 mm ab Motor-Nr. G 173 482
Zündkerze	Bosch M 145 T 1 oder Beru K 145 b 1/18
Elektrodenabstand	0,4—0,5 mm

### Vergaser und Vergasereinstellung

bis Motor-Nr. G 172 035	ab Motor-Nr. G 172 036
Bing-Einschiebervergaser 1/16/14	Bing-Einschiebervergaser 1/22/17
Hauptdüse .... 115	Hauptdüse .... 90
Nadelstellung .. 3. Rille von oben f. Einlaufbetrieb	Nadelstellung .. 3. Rille von oben f. Einlaufbetrieb
2. Rille von oben f. Normalbetrieb	2. Rille von oben f. Normalbetrieb
Nadeldüse .... 2,73	Nadeldüse .... 2,68
Querbohrung .. 0,8	Mischkammer- einsatz .... 3
	Leerlaufdüse .. 55
	Luftregulier- schraube .. 1 Umdrehung offen
Luftfilter	Bing-Naßluftfilter mit Starterklappe
Schmierung	Mischungsschmierung 1 : 20 für 30-Stunden- Einlaufbetrieb und 1 : 25 für Normalbetrieb
Kraftstoffbehälter-Inhalt	ca. 5 l (Behälter wird nur auf besonderen Wunsch lose mitgeliefert)
Starteinrichtung	Riemenstarter

**TRIUMPH WERKE NÜRNBERG A.G.**

## Technische Daten Triumph-Gemo 200

Motor	Triumph-Einkolbenmotor
Typ	Triumph-Gemo 200
Arbeitsweise	Zweitakt-Querstromspülung
Art der Kühlung	Gebälseluftkühlung
Zylinderanzahl	1 Zylinder
Bohrung	59 mm
Hub	72 mm
Hubraum	197 ccm
Dauerleistung / Drehzahl	5 PS bei 3000 U/min
Drehrichtung (auf Abtriebsstummel gesehen)	Linkslauf
Zündanlage	Noris-Schwungmagnetzündler SZ 1 L, tropenfest
Zündeneinstellung	6 mm vor oberem Totpunkt
Unterbrecherkontakthub	0,3—0,4 mm
Zündkerze	Bosch M 145 T 1 oder Beru K 145 b 1/18
Elektrodenabstand	0,4—0,5 mm

### Vergaser und Vergasereinstellung

bis Motor-Nr. G 204 805	ab Motor-Nr. G 204 806
Bing-Einschiebervergaser 1/22/20	Bing-Einschiebervergaser 1/22/34
Hauptdüse .... 100	Hauptdüse .... 105
Hauptdüse .... 95 (für Teillastbetrieb)	Hauptdüse .... 100 (für Teillastbetrieb)
Nadelstellung .. 3. Rille von oben f. Einlaufbetrieb	Nadelstellung .. 3. Rille von oben f. Einlaufbetrieb
2. Rille von oben f. Normalbetrieb	2. Rille von oben f. Normalbetrieb
Nadeldüse .... 2,68	Nadeldüse .... 2,68
Mischkammer- einsatz ..... 3	Mischkammer- einsatz ..... 3
Leerlaufdüse .. 55	Leerlaufdüse .. 55
Luftregulier- schraube .... 1 1/2 Umdrehungen offen	Luftregulier- schraube .... 1/2 Umdreh. offen
Luftfilter	Bing-Naßluftfilter, bis Motor-Nr. G 204 805; Knecht-Zyklon-Naßluftfilter mit Starterklappe LZN 5/6, ab Motor-Nr. G 204 806
Schmierung	Mischungsschmierung 1 : 20 für 30-Stunden- Einlaufbetrieb und 1 : 25 für Normalbetrieb
Kraftstoffbehälter-Inhalt	ca. 5 l
Starteinrichtung	Handstarter

**TRIUMPH WERKE NÜRNBERG A.G.**



## Technische Daten Triumph-Gemo 250

Motor .....	Triumph-Einkolbenmotor
Typ .....	Triumph-Gemo 250
Arbeitsweise .....	Zweitakt-Querstromspülung
Art der Kühlung .....	Gebläseluftkühlung
Zylinderanzahl .....	1 Zylinder
Bohrung .....	66 mm
Hub .....	72 mm
Hubraum .....	246 ccm
Dauerleistung / Drehzahl .....	6 PS bei 3000 U/min
Drehrichtung (auf Abtriebsstummel gesehen) .....	Linkslauf
Zündanlage .....	Noris-Schwungmagnetzündler SZ1 L, tropenfest
Zünderstellung .....	6 mm vor oberem Totpunkt
Unterbrecherkontakthub .....	0,3—0,4 mm
Zündkerze .....	Bosch W 175 T 1 oder Beru K 175 b 1/18
Elektrodenabstand .....	0,4—0,5 mm
Vergaser .....	Bing-Einschiebervergaser 1/22/19, bis Motor-Nr. G 260 145; Bing-Einschiebervergaser 1/22/46, ab Motor-Nr. G 260 146
Vergasereinstellung (für Vergaser 1/22/19 und 1/22/46) ..	Hauptdüse .... 90 Nadelstellung .. 3. Rille von oben für Einlaufbetrieb 2. Rille von oben für Normalbetrieb Nadeldüse .... 2,68 Mischkammer-einsatz ..... 3 Leerlaufdüse .. 55 Luftregulierschraube .... 2 1/2 Umdrehungen offen
Schmierung .....	Mischungsschmierung 1 : 20 für 30-Stunden-Einlaufbetrieb und 1 : 25 für Normalbetrieb
Kraftstoffbehälter-Inhalt .....	ca. 5 l
Starteinrichtung .....	Riemenstarter

**TRIUMPH WERKE NÜRNBERG A.G.**

## Technische Daten Triumph-Gemo 250A

Motor .....	Triumph-Einkolbenmotor
Typ .....	Triumph-Gemo 250 A
Arbeitsweise .....	Zweitakt-Querstromspülung
Art der Kühlung .....	Gebläseluftkühlung
Zylinderanzahl .....	1 Zylinder
Bohrung .....	66 mm
Hub .....	72 mm
Hubraum .....	246 ccm
Dauerleistung / Drehzahl .....	6 PS bei 3000 U/min
Drehrichtung (auf Abtriebsstummel gesehen) .....	Linkslauf
Zündanlage .....	Noris-Schwungmagnetzündler SZ 1 L, tropenfest
Zünderstellung .....	6 mm vor oberem Totpunkt
Unterbrecherkontakthub .....	0,3—0,4 mm
Zündkerze .....	Bosch W 175 T 1 oder Beru K 175 b 1/14, bis Motor-Nr. G 254 614 A; Bosch W 95 T 1, ab Motor-Nr. G 254 615 A
Elektrodenabstand .....	0,4—0,5 mm
Vergaser .....	Bing-Einschiebervergaser 3/22/9
Vergasereinstellung .....	Hauptdüse .... 100 Hauptdüse .... 95 (für Teillastbetrieb) Nadelstellung .. 3. Rille von oben für Einlaufbetrieb 2. Rille von oben für Normalbetrieb Nadeldüse .... 2,68 Mischkammer-einsatz ..... 3 Leerlaufdüse .. 55 Luftregulierschraube .... 2 1/2 Umdrehungen offen
Luftfilter .....	Bing-NaBluftfilter mit Starterklappe (fällt ab Motor-Nr. G 252 415 A fort)
Schmierung .....	Mischungsschmierung 1 : 20 für 30-Stunden-Einlaufbetrieb und 1 : 25 für Normalbetrieb
Kraftstoffbehälter-Inhalt .....	ca. 5 l
Starteinrichtung .....	Handstarter

**TRIUMPH WERKE NÜRNBERG A.G.**

## Technische Daten Triumph-Gemo 250C

Motor	Triumph-Einkolbenmotor
Typ	Triumph-Gemo 250 C
Arbeitsweise	Zweitakt-Querstromspülung
Art der Kühlung	Gebälseluftkühlung
Zylinderanzahl	1 Zylinder
Bohrung	66 mm
Hub	72 mm
Hubraum	246 ccm
Dauerleistung / Drehzahl	6 PS bei 3000 U/min
Drehrichtung (auf Abtriebsstummel gesehen)	Linkslauf
Zündanlage	Noris-Schwungmagnetzündler SZ1 L, tropenfest
Zünderstellung	6 mm vor oberem Totpunkt
Unterbrecherkontakthub	0,3—0,4 mm
Zündkerze	Bosch W 175 T 1
Elektrodenabstand	0,4—0,5 mm

### Vergaser und Vergasereinstellung

bis Motor-Nr. G 254 398 C	ab Motor-Nr. G 254 399 C
Bing-Einschiebervergaser 1/22/22	Bing-Einschiebervergaser 1/22/34
Hauptdüse .... 100	Hauptdüse .... 105
Nadelstellung .. 3. Rille von oben f. Einlaufbetrieb	Hauptdüse .... 100 (für Teillastbetrieb)
2. Rille von oben f. Normalbetrieb	Nadelstellung .. 3. Rille von oben f. Einlaufbetrieb
Nadeldüse .... 2,68	2. Rille von oben f. Normalbetrieb
Mischkammer- einsatz ..... 3	Nadeldüse .... 2,68
Leerlaufdüse .. 55	Mischkammer- einsatz ..... 3
Luftregulier- schraube .... 2 1/2 Umdrehungen offen	Leerlaufdüse .. 55
Luftfilter	Luftregulier- schraube .... 1 1/2 Umdreh. offen
Schmierung	Luftfilter
Kraftstoffbehälter-Inhalt	Bing-Naßluftfilter, bis Motor-Nr. G 254 398 C; Knecht-Zyklon-Naßluftfilter mit Starterklappe LZN 5/6, ab Motor-Nr. G 254 399 C
Starteinrichtung	Schmierung
	Mischungsschmierung 1 : 20 für 30-Stunden- Einlaufbetrieb und 1 : 25 für Normalbetrieb
	Kraftstoffbehälter-Inhalt
	ca. 5 l
	Starteinrichtung
	Handstarter

## Technische Daten Triumph-Gemo 250 D

Motor	Triumph-Einkolbenmotor
Typ	Triumph-Gemo 250 D
Arbeitsweise	Zweitakt-Querstromspülung
Art der Kühlung	Gebälseluftkühlung
Zylinderanzahl	1 Zylinder
Bohrung	66 mm
Hub	72 mm
Hubraum	246 ccm
Dauerleistung / Drehzahl	6 PS bei 3000 U/min
Drehrichtung (auf Abtriebsstummel gesehen)	Linkslauf
Zündanlage	Noris-Schwungmagnetzündler SZ 1 L, tropenfest
Zünderstellung	6 mm vor oberem Totpunkt
Unterbrecherkontakthub	0,3—0,4 mm
Zündkerze	Bosch W 175 T 1 oder Beru K 175 b 1/14
Elektrodenabstand	0,4—0,5 mm
Vergaser	Bing-Einschiebervergaser 1.22.34
Vergasereinstellung	Hauptdüse .... 105
	Nadelstellung .. 3. Rille von oben für Einlaufbetrieb
	2. Rille von oben für Normalbetrieb
	Nadeldüse .... 2,68
	Mischkammer- einsatz ..... 3
	Leerlaufdüse .. 55
	Luftregulier- schraube .... 1 1/2 Umdrehung offen
Luftfilter	Luftfilter
Schmierung	Knecht-Zyklon-Naßluftfilter mit Starterklappe LZN 5/6
Kraftstoffbehälter-Inhalt	Mischungsschmierung 1 : 20 für 30-Stunden- Einlaufbetrieb und 1 : 25 für Normalbetrieb
Starteinrichtung	Kraftstoffbehälter-Inhalt
	ca. 5 l
	Starteinrichtung
	Handstarter

**TRIUMPH WERKE NÜRNBERG A.G.**

**TRIUMPH WERKE NÜRNBERG A.G.**

# Technische Daten Triumph-Gemo 251 mit Getriebe

Motor .....	Triumph-Einkolbenmotor
Typ .....	Triumph-Gemo 251
Arbeitsweise .....	Zweitakt-Querstromspülung
Art der Kühlung .....	Gebälseluftkühlung
Zylinderanzahl .....	1 Zylinder
Bohrung .....	66 mm
Hub .....	72 mm
Hubraum .....	246 ccm
Dauerleistung .....	6 PS
Drehzahl (Kurbelwelle).....	3000 U/min
Untersetzungsgetriebe .....	2,92 : 1 oder 2,5 : 1 oder 2 : 1
Drehrichtung (auf Getriebe- Abtriebsstummel gesehen)	Linkslauf
Zündanlage .....	Noris-Schwungmagnetzündler SZ 1 R, tropenfest
Zünderstellung .....	6 mm vor oberem Totpunkt
Unterbrecherkontakthub .....	0,3 mm
Zündkerze .....	Bosch W 175 T1 oder Beru K 175 b 1/14
Elektrodenabstand .....	0,4—0,5 mm
Vergaser .....	Bing-Einschiebervergaser 1/22/21
Vergasereinstellung .....	Hauptdüse .... 100
	Nadelstellung .. 3. Rille von oben für Einlaufbetrieb
	2. Rille von oben für Normalbetrieb
	Nadeldüse .... 2,68
	Mischkammer- einsatz ..... 3
	Leerlaufdüse .. 55
	Luftregulier- schraube .... 2½ Umdrehungen offen
Luftfilter .....	Bing-Naßluftfilter
Schmierung .....	Mischungsschmierung 1 : 20 für 30-Stunden- Einlaufbetrieb und 1 : 25 für Normalbetrieb
Starteinrichtung .....	Riemenstarter

**TRIUMPH WERKE NÜRNBERG A.G.**

## Auftrags- und Lieferungsbedingungen

**Bestellung:** Bestellungen bedürfen der schriftlichen Bestätigung durch die Triumph Werke. Mündliche Nebenabreden und nachträgliche Vertragsänderungen haben nur Gültigkeit, wenn sie von den Triumph Werken schriftlich bestätigt werden. Die Ansprüche des Käufers aus dem Vertrag dürfen nicht abgetreten werden.

**Lieferung:** Schadenersatz wegen verspäteter Lieferung oder Nichterfüllung von Verträgen wird nicht geleistet. Bei Betriebsstörungen, Streiks und Aussperrungen bei den Triumph Werken oder bei den Zulieferanten, sowie bei inneren Unruhen und höherer Gewalt jeder Art, sind die Triumph Werke berechtigt, vom Vertrag zurückzutreten oder die Erfüllung bis zur Beseitigung der Hindernisse zu verschieben. Ein Rücktritt des Bestellers kann nur erfolgen, wenn die Lieferfrist um länger als 3 Monate überschritten wird.

Änderungen der Konstruktion und Ausstattung während der Lieferzeit bleiben den Triumph Werken vorbehalten.

**Preise:** Die Preise verstehen sich ab Werk, rein netto Kasse. Abweichungen hiervon bedürfen einer Sondervereinbarung. Irgendwie gearlete Sondervorteile werden nicht gewährt. Unabhängig von dem vereinbarten Preis, werden etwaige am Tage der Lieferung geltende, auf behördlicher Anordnung beruhende Preiserhöhungen dann gesondert in Rechnung gestellt, wenn dieses Verfahren als zulässig bezeichnet wurde. — Versand und Verpackungskosten und etwaige Mehrkosten infolge Versanddispositionen gehen zu Lasten des Empfängers. Die Versendung erfolgt auf Rechnung und Gefahr des Empfängers.

**Zahlungsbedingungen und Eigentumsvorbehalt:** Alle Vereinbarungen über den Kauf müssen in einem Bestell- oder Bestätigungsschreiben schriftlich niedergelegt sein. Zahlungsanweisungen, Schecks und Wechsel werden nur zahlungshalber angenommen, und zwar unter Berechnung aller Einziehungs- und Diskontspesen. Weiterbegebung und Prolongation gelten nicht als Erfüllung.

Der Käufer kann mit Gegenansprüchen nicht aufrechnen oder ein Zurückbehaltungsrecht geltend machen, es sei denn, die Gegenforderung des Käufers ist unstrittig und auch nur, wenn ein rechtskräftiger Titel dafür vorliegt.

Ersatz- und Zubehörteile und Reparaturen werden gegen vorherige Bezahlung oder Nachnahme geliefert bzw. ausgeführt. Die Kaufgegenstände bleiben bis zur vollständigen Bezahlung Eigentum der Triumph Werke, solange noch eine Verbindlichkeit des Käufers aus irgendeinem Rechtsgrunde, auch nach Saldoziehung oder Saldoanerkennung den Triumph Werken gegenüber besteht. Verpflichtungen aus Schecks und Wechseln sind erst nach deren Einlösung und Begleichung aller Spesen getilgt. Solange der Eigentumsvorbehalt besteht, ist eine Veräußerung, Verpfändung, Sicherungsübereignung, Vereinbarung oder anderweitige Überlassung verboten. Bei Pfändungen durch Dritte hat der Käufer den Triumph Werken sofort Kenntnis zu geben, sowie die Kosten der Maßnahmen für die Freigabe zu tragen.

Der Käufer hat die Pflicht, den Kaufgegenstand während der Dauer des Eigentumsvorbehalts in ordnungsmäßigem Zustand zu erhalten und erforderlich werdende Instandsetzungen sofort ausführen zu lassen. Der Kaufgegenstand ist gegen Feuer und Diebstahl zu versichern und die Police mit Beitragsquittung den Triumph Werken auf Verlangen vorzulegen. — Die Ansprüche aus dem Versicherungsvertrag gelten mit Abschluß des gegenwärtigen Kaufvertrages als an die Triumph Werke abgetreten.

Kommt der Käufer seinen Zahlungs- und gegebenenfalls Versicherungspflichten und den sich aus dem Eigentumsvorbehalt des Lieferwerkes ergebenden Verpflichtungen nicht nach, stellt er seine Zahlungen ein oder wird über sein Vermögen das gerichtliche Vergleichs- oder Konkursverfahren eröffnet, so wird die Gesamtschuld zur sofortigen Zahlung fällig, auch soweit Wechsel mit späterer Fälligkeit laufen. Wird die gesamte Restschuld nicht sofort bezahlt, so erlischt das Gebrauchsrecht des Käufers an dem Kaufgegenstand und die Triumph Werke sind berechtigt, sofort die Herausgabe unter Ausschluß jeglichen Zurückbehaltungsrechtes zu verlangen. Die Triumph Werke sind ferner berechtigt, unbeschadet der Zahlungsverpflichtung des Käufers, den wieder in Besitz genommenen Kaufgegenstand durch freihändigen Verkauf bestmöglich zu verwerten. Der Einwand, daß der Kaufgegenstand zur Aufrechterhaltung des Gewerbes dienen müsse, kann von dem Käufer nicht gebracht werden.

**Gewährleistung:** Die Triumph Werke leisten bei Motorrädern vom Tage der amtlichen Zulassung während der Dauer von 6 Monaten und während dieser Zeit bis zu höchstens 6000 Fahr-Kilometer, bei Triumph-GEMO während der Dauer von 6 Monaten und bei Fahrrädern während der Dauer eines Jahres ab Liefertag Gewähr dahingehend, daß alle Teile, die infolge nachweisbaren Material- oder Arbeitsfehlers schadhaft oder unbrauchbar werden, unentgeltlich repariert bzw. durch brauchbare Teile ersetzt werden. Die Gewährleistung wird nur dem ersten Abnehmer gegenüber gewährt. Werden Schaden oder Mangel an dem Kaufgegenstand gefunden oder vermutet, deren unentgeltliche Abstellung auf Grund der Gewähr beansprucht wird, so ist der Kaufgegenstand oder der schadhafte Teil fracht- bzw. portofrei an die Triumph Werke zur Prüfung einzusenden. Unentgeltlich ersetzte Teile werden Eigentum der Triumph Werke. Die Gewährspflicht erlischt, wenn Reparaturen oder Veränderungen von dritter Seite oder Ersatz von Teilen durch Teile fremden Ursprungs vorgenommen werden.

Für nicht fabrikneue Triumph Erzeugnisse wird keinerlei Gewährspflicht übernommen.

Für die von den Triumph Werken nicht selbst erzeugten Teile, wie Bereifung, Zündapparate, Lichtanlagen, Meßinstrumente, Ketten, Aufbauten usw. beschränkt sich die Gewähr auf die Abtretung der den Triumph Werken etwa gegen den Erzeuger wegen Mangels zustehenden Ansprüche. Natürlicher Verschleiß und Beschädigungen, die auf fahrlässige oder unsachgemäße Behandlung zurückzuführen sind, bleiben von der Gewährleistung ausgeschlossen. Andere Abmachungen, als die vorstehend aufgeführten, haben nur Gültigkeit, wenn sie schriftlich getroffen und von den Triumph Werken bestätigt sind.

Als Erfüllungsort und Gerichtsstand für alle Streitigkeiten, auch für in Zahlung gegebene Wechsel und Schecks, aus dem Auftrag und einer weiteren Geschäftsverbindung gleich welcher Art, wird Nürnberg vereinbart.